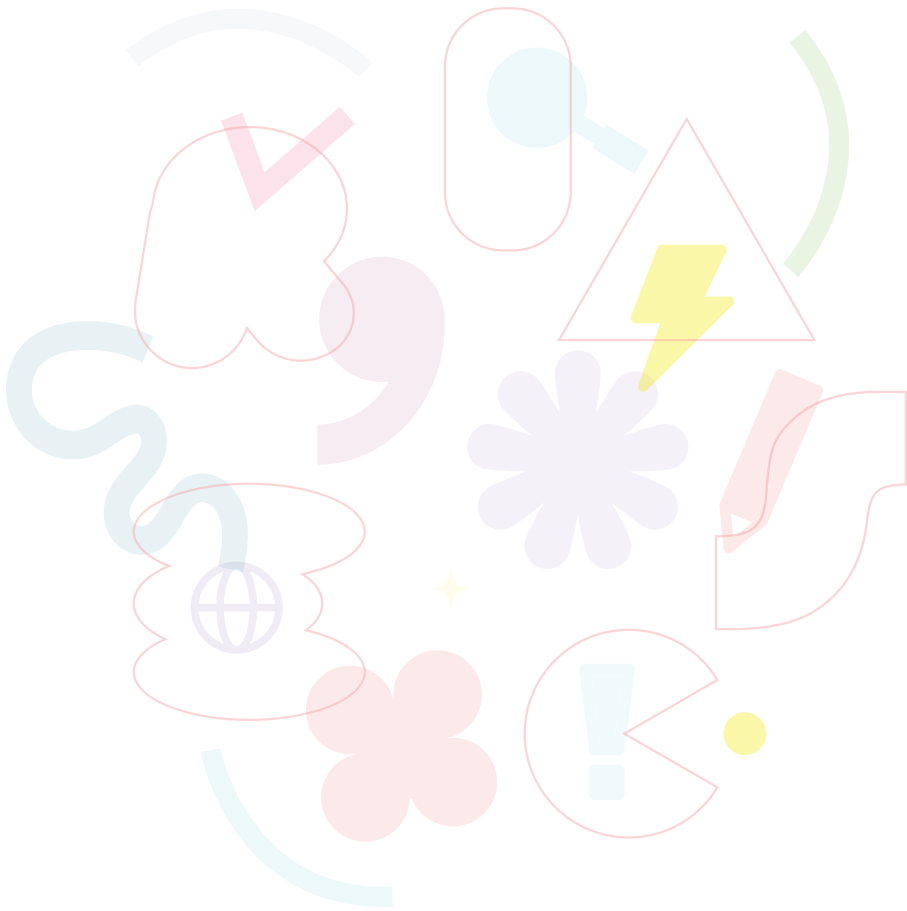


커리어넷 직업흥미검사 H형

# 활용안내서



커리어넷 직업흥미검사 H형  
**활용안내서**





## 들어가며

진로교육의 중요성이 점차 강조됨에 따라, 진로교육에 대한 환경도 많이 변화하고 있습니다. 특히 전국의 중·고등학교에 진로진학상담교사가 한 명씩 배치됨에 따라 학교 현장에서 전문성을 가진 교사가 체계적인 진로교육을 실시할 수 있는 환경이 조성되었습니다.

학교에서 진로교육을 실시 할 때 가장 먼저 실시해야 하는 것은 학생들의 ‘자기이해’입니다. 자기 이해가 되어야 그 이후에 직업에 대한 이해 및 효과적인 진로의사결정을 할 수 있습니다. 자기 이해를 하는 가장 일반적이고 보편적인 방법은 심리검사를 활용하는 것이지만, 이 밖에도 선생님이나 친구 등 주변사람에게 나의 장단점을 물어보는 것을 통해 확인할 수 있습니다.

한국직업능력개발원은 커리어넷(www.career.go.kr)을 통해 진로심리검사를 제공하고 있습니다. 그 종류에는 직업흥미검사 K형, 직업적성검사, 직업성숙도검사, 직업가치관검사가 있습니다. 특히 2013년도에는 학교현장의 수요를 반영하여 직업흥미검사 H형을 개발하였습니다. 2013년에 새롭게 개발된 직업흥미검사 H형은 학교 현장의 수요를 반영하여 교사, 학부모, 학생이 이해하기 쉬운 홀랜드 이론에 근거하여 개발하였습니다. 이 검사 결과로 학생들은 자신의 흥미 유형과 선호직업군을 알 수 있습니다. 또한 직업흥미 유형에 따른 다양한 직업이 제시되어 학생의 자기이해와 진로의사결정에 많은 도움을 줄 수 있을 것으로 판단됩니다.

직업흥미검사 H형은 커리어넷(www.career.go.kr)에서 온라인으로 검사를 실시하여 결과를 바로 확인할 수 있으며, 학교에서 집단 지필고사를 실시하여 결과를 받아볼 수도 있습니다. 한편 직업흥미검사 H형의 결과표는 기존의 직업흥미검사 K형에 비해 상세한 정보를 제공하고 있습니다. 직업흥미검사에 대한 소개뿐만 아니라 다양한 직업소개, 학과소개 및 학습전략, 명언 등을 제시하여 학생들에게 많은 정보를 줄 수 있도록 개발하였고, 검사를 마친 후에 제시된 결과를 활용하여 할 수 있는 프로그램을 개발하여 제시해 두었습니다.

바라건대 직업흥미검사와 활용프로그램을 통해 학생들이 자기이해를 하고, 진로의사결정을 하는데 도움이 되었으면 합니다.

2023. 12. 31

한국직업능력연구원 원장 류장수

# CONTENTS

## 목 차

---

### I. 커리어넷 직업흥미검사 H형 안내

01 직업흥미검사 H형 개요.....	9
02 커리어넷 직업흥미검사 H형의 특징.....	13
03 커리어넷 직업흥미검사 H형의 구성.....	17
04 커리어넷 직업흥미검사 H형 검사 및 활용 방안.....	18

---

### II. 검사의 실시

01 실시 안내.....	23
02 채점 방법.....	25

---

### III. 검사의 결과표 및 해석

01 결과표 구성 및 내용.....	31
02 검사 해석 가이드라인.....	35

---

### IV. 직업흥미검사 H형 결과 해석 안내

01 특정유형별 해석 안내.....	43
02 복합유형 해석 안내.....	45
03 이색유형 해석 안내.....	52

---

### V. 직업흥미검사 H형을 활용한 진로상담 안내

01 흥미유형별 진로상담.....	59
02 복합유형 진로상담.....	72
03 이색유형 진로상담.....	75
04 미래 직업과 직업흥미검사 H형.....	77

---

## VI. 직업흥미검사 H형 활동 장면별 상담방법 안내

01 진로수업시 활용 방안.....	83
02 자율 및 동아리 활동에서 활용 방안.....	84
03 교과 연계 활동 방안.....	86
04 교내 행사 활용 방안.....	87

---

## VII. 기타 직업흥미검사 H형 활용방법 및 상담시 Tip 안내

01 직업흥미검사 H형 활용 Tip.....	91
02 직업흥미검사 H형 상담 Tip.....	93

---

## VIII. 직업흥미검사 H형의 자주 묻는 질문(FAQ)

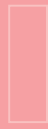
01 직업흥미검사 H형에 대한 일반적 이해.....	99
02 실시 안내.....	101
03 결과 해석.....	102
04 결과 활용 및 사후 활동.....	105

---

참고문헌.....	111
-----------	-----

부록. 보드게임.....	112
---------------	-----





# 커리어넷 직업흥미검사 H형 안내

---

- 01 직업흥미검사 H형 개요
- 02 커리어넷 직업흥미검사 H형의 특징
- 03 커리어넷 직업흥미검사 H형의 구성
- 04 커리어넷 직업흥미검사 H형 검사 및 활용 방안





# I.

## 커리어넷 직업흥미검사 H형 안내



### 01

### 커리어넷 직업흥미검사 H형의 개요

#### 직업흥미란?

**흥미란** ‘어떤 대상에 특별한 관심이나 주의를 갖게 하는 감성(Warren, 1934)’, ‘어떤 활동 군에 이끌리게 되는 개인의 일반화된 행동 경향(Guillford, 1959)’ 등으로 정의된다. 구체적으로 말하면 물체나 사건, 과정 등 특정 대상이나 활동에 대해 호의적으로 이끌리는 감정으로 어떤 것에 대해 적극적인 선택적 마음가짐이라고 할 수 있다. 따라서 흥미는 인간의 행동 방향과 강도를 결정하는 중요한 요인 중 하나라고 할 수 있다.

**직업이란** 3가지의 관점에서 접근할 수 있는데 첫째, 사회적 의미에서의 직업이란 사회적 책무로서 개인이 맡아야 하는 직무성을 의미하며 둘째, 경제적 의미에서의 직업이란 생계를 유지하거나 과업을 위해 수행하는 노동행위를 의미한다. 마지막으로 심리적 의미에서의 직업이란 잠재적 능력 및 적성을 계발하여 여러 욕구를 충족하는 등 자아실현의 과정을 의미한다.

**직업흥미란** 특정 직종에 대해 호의적이고 수용적인 관심과 태도를 갖는 것을 말하며, 이때 직업을 선택함에 있어 자신이 잠재적으로 가치가 있다고 생각하는 것을 추구하기 위해 노력하는 것을 의미한다. 따라서 직업흥미는 무엇을 하느냐에 대해 선택 및 지속, 만족감, 직업에서의 성공 등과 높은 관련성을 지니고 있다.

## 홀랜드(Holland) 이론과 직업흥미검사

진로심리학자인 존 홀랜드(John Holland)는 직업인들의 성격과 환경을 연구한 결과 같은 직업에 종사하는 사람들은 서로 유사한 성격, 작업 방식, 관계 형성 등 비슷한 방식으로 행동하는 것을 발견하였다. 따라서 만약 사람들이 직업을 선택할 때 자신의 성격에 적합한 일을 하게 된다면 능력을 잘 발휘할 수 있고 더 만족스러운 삶을 살 수 있다고 생각하였다. 이를 토대로 홀랜드는 직업흥미를 설명하기 위해 인간의 다양한 성격 특성과 이와 관련 있는 직업 간 상호작용에 초점을 두어 네 가지의 기본 가정을 제시하여 직업흥미를 설명하였다. 홀랜드 직업흥미이론(Holland, 1997)에서의 네 가지 기본 가정은 다음과 같다.

- 1 첫째**, 우리 사회에서 대부분의 사람은 6가지 성격유형인 R유형(현실형), I유형(탐구형), A유형(예술형), S유형(사회형), E유형(진취형), C유형(관습형) 중 하나로 구분될 수 있다. 개인의 성격유형은 타고난 유전적 요인과 환경적 요인의 상호작용으로 인하여 특정 활동에 대한 선호가 나타나게 된다. 선호는 강한 흥미로 발전하게 되며 적성과도 연관성을 갖게 된다. 또한 흥미를 추구하는 과정에서 개인의 능력이 발달하게 된다. 이러한 선호는 어떠한 환경이나 상황에 직면했을 때 문제 해결을 위해 접근하는 방식(삶의 목표, 가치, 신념)을 포함한다.
- 2 둘째**, 직업 환경 역시 성격유형과 마찬가지로 6가지 유형인 R유형(현실형), I유형(탐구형), A유형(예술형), S유형(사회형), E유형(진취형), C유형(관습형)으로 구분될 수 있다. 이러한 환경 유형은 그 환경을 구성하는 대다수 사람들의 흥미유형에 의해 결정되는데, 사람들은 서로 비슷한 능력이나 사고를 하는 사람들과 함께 일하는 것을 더 선호한다. 이렇게 만들어진 환경은 흥미유형에 상응하는 기회나 보상을 제공하는 상황을 구성하게 된다. 예를 들면, R유형(현실형) 환경에 가장 많이 모여 있는 집단의 특징은 R유형(현실형) 사람과 유사하다.
- 3 셋째**, 사람들은 자신에게 맞는 환경을 찾는다. 구체적으로는 자신의 능력과 기술을 발휘하고, 자신의 태도와 가치를 표현하면서 일을 할 수 있게 하는 환경을 찾는다. 예를 들면, I유형(탐구형)의 사람은 I유형(탐구형) 흥미와 관련된 능력과 기술, 행동을 표현하려고 하며, 이러한 행동이 요구되는 I유형(탐구형) 환경을 찾게 된다.
- 4 넷째**, 행동은 개인의 성격과 환경이 상호작용하여 나타나게 된다. 개인의 흥미유형과 환경 유형이 어느 정도 일치하는지에 따라 개인의 직업선택, 직무만족도, 성취감 등과 같은 중요한 결과를 예측할 수 있다.

이렇듯, 홀랜드는 흥미이론을 통해 개인의 성격과 환경에 대하여 6가지 유형을 제시하여 직업흥미를 설명하고 있다. 다시 말해 사람들은 자신의 특정 흥미를 표현할 수 있는 환경을 찾게 되며, 자신이 속해 있는 환경과 상호작용을 통해 개인의 행동이 결정된다고 가정하고 있다. 홀랜드는 4가지 직업흥미 기본 가정을 통해 직업흥미에 대한 주요 개념 5가지(일관성, 차별성, 정체성, 일치성, 계측성)를 제시하였다(Holland, 1997; 곽필순, 김봉환. 2005).

- 1 일관성(Consistency)** : 일관성이란 6가지 성격유형을 나타내는 육각형 안에서 개인의 흥미가 서로 어느 정도 관련성을 나타내고 있는지를 의미한다. 가장 높게 나타난 흥미유형 2개가 육각형 안에서 거리가 가까울수록 유사성이 높은 흥미를 가졌다고 가정하며, 이때 일관성이 높게 나타나는 것으로 해석할 수 있다. 예를 들면, R-I-A-S-E-C에서 R유형(현실형)과 I유형(탐구형)이 높게 나타난 사람의 경우 R유형(현실형)과 S유형(사회형)이 높게 나타난 사람보다 일관성이 높은 흥미를 가졌다고 볼 수 있다. 이러한 일관성은 개인의 직업 선호도를 예측할 때 영향을 주는데, 일관성이 높은 흥미를 가진 사람은 일관성이 낮은 흥미를 가진 사람보다 어떤 직업을 얼마나 더 선호할 것인지를 예측할 수 있다.
- 2 차별성(Differentiation)** : 차별성이란 개인의 흥미가 잘 구별이 되는지를 설명해주는 개념으로, 선호하는 것과 아닌 것에서 분명한 차별이 있을 경우 차별성이 높다고 할 수 있다. 즉, 직업적 흥미 특성이 얼마나 뚜렷하게 나타나고 있는지를 의미하는 것으로 개인이나 환경이 특정 흥미유형과 유사하면서 그 외 유형들과는 유사하지 않을 경우 차별성이 높게 나타난다. 반대로 여러 흥미유형이 고르게 유사할 경우 차별성이 낮다고 할 수 있다. 따라서 차별성이 높을 경우 일을 하는 데 있어 만족도, 경쟁력 등이 높을 것으로 예측할 수 있다.
- 3 정체성(Identity)** : 정체성이란 개인과 환경의 특징이 얼마나 명확하고 안정적인지를 의미한다. 6가지 유형에서 개인이나 환경을 설명할 때 모두 사용할 수 있다. 개인적 측면에서의 정체성이란 개인의 목표, 흥미, 재능 등에 대한 명확한 청사진을 가졌는지를 의미하며, 환경적 측면에서의 정체성은 조직의 투명성, 통합된 목표, 직무, 보상의 통합 등을 의미한다. 개인의 경우, 정체성이 높을수록 명확하고 안정된 삶의 목표, 흥미 등을 가지고 있다고 볼 수 있다. 환경의 경우 조직이 명확하고 통합된 목표, 직무, 보상 등을 일관성 있게 제공하고 있다고 볼 수 있다.
- 4 일치성(Congruency)** : 일치성이란 개인의 흥미유형과 환경의 유형이 서로 부합하는지에 대한 정도를 의미한다. 개인과 환경 간의 유형이 유사할수록 일치성이 높아진다. 예를 들어, R유형(현실형)인 사람은 R유형(현실형) 환경에 있을 때 일치성이 가장 높고, R유형(현실형)과 가장 거리가 먼 유형인 S유형(사회형) 환경에 있을 경우 일치성이 가장 낮게 낮다고 할 수 있다. 따라서 사람은 자신의 유형과 비슷한 환경에서 일을 할 경우 일치성이 높아지게 되며, 이때 직업의 만족도, 성취감이 높아질 것이라고 예상할 수 있다.
- 5 계측성(Calculus)** : 계측성은 흥미유형의 육각형 모형에서 각 유형 간의 거리에 따라 이론적 관계와 반비례한다. 즉, 각 유형 간 거리가 짧을수록 유사성이 높으며, 거리가 멀어질수록 유사성이 낮다. 계측성은 육각형 모형을 통해 흥미에 대한 일관성 정도를 나타내주는 모형으로 활용된다.

## 직업흥미 6가지 유형(RIASEC)

홀랜드는 흥미이론을 통해 흥미유형은 개인과 환경의 관계 속에서 나타난 결과물이며, 개인-환경 간의 육각형 모형을 토대로 심리적 특성을 설명할 수 있다고 하였다. 각 흥미유형은 개인이 가진 선천적인 특성과 다양한 경험을 통해서 행동 방식을 결정한다고 하였다. 홀랜드가 제시한 6가지 흥미유형은 다음과 같다 (Holland, 1997).

- 1 R유형(현실형-Realistic) :** R유형(현실형)의 사람은 현실적이고 실제적인 것에 영향을 받는다. 직접 느끼고 움직이는 체험을 중시한다. 또한 손이나 도구를 사용하는 조작을 즐겨한다. 어떤 대상이나 기계, 동식물을 조작하는 활동에 관심을 둔다. 말수가 적고 사교적이지 않은 편이다. R유형(현실형) 직업 특성에는 기계조작 및 설계, 기구 및 기계 활용, 동식물 키우기, 제품 정비 및 수리, 신체능력 활용이 있다. 대표 직업으로는 촬영기사, 비행기 조종사, 경찰관, 항공기정비원 등이 있다. 현실적 환경 (Realistic Environment)은 현실적이고 신중한 성격을 요구하고 기계적 능력을 가지고 기계나 도구 등을 조작하는 활동과 같은 현실적인 활동을 수행하도록 유도하는 환경이다.
- 2 I유형(탐구형-Investigative) :** I유형(탐구형)의 사람은 깊게 탐구하는 과정을 즐긴다. 새로운 것에 대한 호기심이 많다. 논리적이고 합리적인 사고를 하며, 혼자서 하는 일에 집중하는 경우가 많다. 내용을 이해하기 위해 자료 수집 등의 노력을 기울인다. I유형(탐구형) 직업특성에는 특정 분야 연구 수행, 자료 수집 및 보고서 작성, 통계처리 및 활용, 이론 및 법칙 생성, 사회 현상 분석 등이 있다. 대표 직업으로는 범죄심리분석관(프로파일러), 심리학연구원, 로봇 윤리학자, 천문학연구원 등이 있다. 탐구적 환경(Investigative Environment)은 분석적이고 지적인 성격을 요구하고 학구적인 능력을 가지고 자연, 사회현상 등의 탐구, 이해, 예측 및 통제하는 탐구적인 활동을 수행하도록 유도하는 환경이다.
- 3 A유형(예술형-Artistic) :** A유형(예술형)의 사람은 감수성이 풍부하며 예술분야(미술, 음악, 문학 등)에 관심이 많다. 자신만의 개성이 뚜렷하고, 창의성을 발휘할 수 있는 주제에 흥미를 느낀다. 또한 감정을 솔직하고 자유롭게 표현한다. A유형(예술형) 직업특성에는 글쓰기, 춤추고 노래하기, 악기 연주, 옷, 물건 등 디자인, 연기 등이 있다. 대표 직업으로는 제품디자이너, 연주가, 화가, 모델 등이 있다. 예술적 환경(Artistic Environment)은 경험에 대한 개방적인 성격을 요구하고 예술적인 능력을 가지고 문학, 음악, 미술 영역 등의 창의적이고 비체계적인 예술적 활동을 수행하도록 유도하는 환경이다.
- 4 S유형(사회형-Social) :** S유형(사회형)의 사람은 타인의 감정을 잘 이해하고 봉사활동에 참여한다. 사람들과 잘 어울리고 사교적인 모습을 보인다. 또한 혼자 일하기보다 함께 일하는 것을 즐기며, 배려심을 가지고 행동한다. S유형(사회형) 직업특성에는 지도, 봉사활동, 함께 공부하기, 다른 사람 돕기 등이 있다. 대표 직업으로는 사회복지사, 승무원, 간호사, 노년플래너 등이 있다. 사회적 환경 (Social Environment)은 동정심과 참을성이 있는 성격을 요구하고 대인지향적 능력을 가지고 상담, 교육, 봉사활동 등의 사회적인 활동을 수행하도록 유도하는 환경이다.

- 5 **E유형(진취형-Enterprising)** : E유형(진취형)의 사람은 리더십으로 다른 사람들을 이끈다. 다른 사람을 설득하고 토론 및 논쟁을 즐긴다. 다른 사람들의 생각이나 관점에 영향을 주고 싶어 하며, 외향적이고 적극적인 성격으로 주목받기를 원한다. 또한 모험을 시도하고 경쟁적인 활동에 참여한다. E유형(진취형) 직업특성에는 토론 및 설득, 발표 및 연설, 제품 소개 및 판매, 법률 또는 정치적 활동 참여, 회의 및 집단 이끌기, 조직의 관리 및 경영 등이 있다. 대표 직업으로는 쇼핑호스트, 외교관, 캐스팅디렉터, 방송연출가 등이 있다. 진취적 환경(Enterprising Environment)은 대담하고 사교적인 성격을 요구하고 경험 및 영업 능력을 가지고 설득, 지식, 지도 등과 같은 기업적인 활동을 수행하도록 유도하는 환경이다.
- 6 **C유형(관습형-Conventional)** : C유형(관습형)의 사람은 맡은 일에 대한 책임감이 있으며, 약속을 잘 지키는 편이다. 세심하고 꼼꼼하며 어떤 일에 대해 미리 준비하고 대비하는 성향이 강하다. 또한 구체적이고 명확한 일이나 공부를 선호한다. C유형(관습형) 직업특성에는 문서작성, 회계 처리, 정보 처리, 서류 작성 및 검토, 자료 분류 및 정리, 스케줄 관리 등이 있다. 대표 직업으로는 회계사, 법무사, 판사, 출판편집자 등이 있다. 관습적 환경(Conventional Environment)은 현실적이고 성실한 성격을 요구하고 사무적 능력을 가지고 자료를 정리하고, 규칙을 만들거나 따르는 관습적인 활동을 수행하도록 유도하는 환경이다.

## 02

## 커리어넷 직업흥미검사 H형 특징

### 커리어넷 직업흥미검사 H형이란?

커리어넷 직업흥미검사는 1998년에 개발되었으며, 2002년 커리어넷 홈페이지(www.career.go.kr)에 탑재되었다. 2009년에는 기존에 개발한 직업흥미검사를 간편형으로 개발하여 교사 및 학생들이 활용할 수 있도록 제공하여 왔다. 현재 커리어넷에서 제공하고 있는 직업흥미검사는 쿠더 이론(Kuder, 1938)에 기반한 직업흥미검사 K형과 홀랜드 이론에 기반한 직업흥미검사 H형이 있다. 초기 커리어넷 직업흥미검사는 쿠더 이론(Kuder, 1938)에 기초한 직업흥미검사 K형을 개발하였으며, 쿠더의 첫머리 글자를 따와 ‘직업흥미검사 K형’이라 명칭하였다. 그러나 학교 현장에서는 직업흥미검사 K형이 이해하기 어려워 쉽게 활용할 수 있는 검사를 개발해달라는 요구가 지속적으로 이어졌다. 이러한 요구를 반영하여 2013년 홀랜드 이론에 기반한 커리어넷 직업흥미검사 H형을 개발하였으며, 홀랜드의 첫머리 글자를 따와 ‘직업흥미검사 H형’이라 명칭하였다. 직업흥미검사 H형의 경우, 최근 직업 세계의 변화와 학생 특성을 고려하여 2023년에 전국단위 중·고등학교 표집을 통해 조사하여 새롭게 개정하였으며, 2024년에 커리어넷에 탑재되어 운영되고 있다.

## 커리어넷 직업흥미검사 H형의 목적

흥미란 어떤 종류의 활동에 대해서 개인이 가지고 있는 쾌, 불쾌, 수락, 거부의 경향성을 말하며 특히 직업 흥미는 직업의 선택, 직업의 지속, 직업 세계의 만족감, 직업에서의 성공 등과 밀접히 관련된다. 직업흥미검사 H형은 개인이 어떤 종류의 일에 얼마나 흥미를 느끼고 있는가를 알아봄으로써, 장래에 자신에게 알맞은 직업을 탐색하는 데 도움을 주기 위한 것이다. 따라서 커리어넷 직업흥미검사 H형은 수검자들의 직업흥미 탐색 욕구를 충족시키고 만족도를 최대한 높일 수 있도록 설계되었으며, 수검자들의 검사 활용의 효과성과 편의를 높이기 위해 개발되었다.



## 커리어넷 직업흥미검사 H형의 개요

구분	내용
검사목적	<ul style="list-style-type: none"> <li>자신이 어떤 종류의 일에 얼마나 흥미를 느끼고 있는가를 알아봄으로써 장래에 자신에게 알맞은 직업을 탐색하는 데 도움을 제공</li> </ul>
검사대상	<ul style="list-style-type: none"> <li>중1 ~ 고3 학생, 동일 연령대 청소년</li> </ul>
검사항목	<ul style="list-style-type: none"> <li>일반흥미(일상생활에서 경험할 수 있는 활동 중, 선호하는 흥미)</li> <li>선호직업(직업상황의 활동 중, 선호하는 흥미)</li> </ul>
검사문항 수	<ul style="list-style-type: none"> <li>중학생 (일반흥미 : 60문항, 유형별 직업 : 60문항)</li> <li>고등학생 (일반흥미 : 60문항, 유형별 직업 : 60문항)</li> </ul>
검사결과	<ul style="list-style-type: none"> <li>일반흥미검사 결과: 일반흥미 결과(T점수), 상위 유형별 직업 정보, 상위 유형별 관련 직업(중학생용), 상위 유형별 관련 직업, 대학 계열 및 학과(고등학생용)</li> <li>선호직업 검사 결과: 유형별 선호직업 결과(백분위 점수)</li> <li>직업흥미검사 H형 종합 결과: 흥미유형-선호직업군 일치 정도, 진로활동 방법</li> </ul>
측정방식	<ul style="list-style-type: none"> <li>수검자가 검사문항을 읽고 응답하는 자기보고식 검사 방식</li> <li>5점 척도로 측정</li> </ul>
검사시간	<ul style="list-style-type: none"> <li>제한없음 (약 20분 내외 소요)</li> </ul>
검사활용 방법	<ul style="list-style-type: none"> <li>개인 및 학교, 각종 청소년 상담기관에서 온라인 및 오프라인을 통한 검사 실시와 해석이 가능하며, 검사 결과는 다양한 진로교육 및 상담자료로 활용 가능</li> </ul>

## 커리어넷 직업흥미검사 H형 특징

커리어넷 직업흥미검사 H형은 홀랜드의 이론을 바탕으로 개발되었으며, 6가지의 직업흥미 유형을 통해 육각형 이론을 제시하고 있다. 커리어넷 직업흥미검사 H형의 특징은 다음과 같다.

- 1 커리어넷 직업흥미검사 H형은 홀랜드 이론을 바탕으로 개발한 중·고등학생용 검사로서 홀랜드의 일반흥미와 선호직업별 6개의 유형(RIASEC)으로 구성되어 있다. 따라서 직업흥미검사 H형을 통해 다양한 흥미 영역과 선호직업을 측정할 수 있다.
- 2 짧은 검사를 통해 결과를 얻을 수 있다. 커리어넷 직업흥미검사 H형은 15~20분이 소요된다. 직업흥미검사 H형은 일반흥미, 선호직업의 2가지 하위척도에 제시된 문항에 대해서 학생들이 스스로 자신의 흥미를 생각하고 응답하는 자기평가방식을 통해 짧은 시간에 누구든 부담 없이 검사할 수 있다는 장점이 있다.
- 3 검사의 신뢰도 및 타당도에 대한 철저한 분석을 통해 개발되었다. 커리어넷 직업흥미검사 H형은 검사의 신뢰도 및 타당도를 확인하기 위하여 최대한의 노력을 기울였다. 그 결과 만족할 만한 신뢰도 및 타당도의 근거를 확보하였다. 신뢰도의 경우 신뢰도 분석(Cronbach's Alpha)을 실시했으며, 타당도의 경우 타당도분석(요인분석)을 통해 검토하였다.
- 4 개정된 직업흥미검사 H형을 커리어넷에 탑재하여, 직업흥미검사지 및 결과 안내지 제공을 통해 직업적성검사의 활용성을 높일 수 있도록 하였다. 또한, 직업흥미검사 H형의 지필검사시스템을 구축하여 온라인뿐만 아니라 오프라인에서 대규모로 검사를 실시할 수 있도록 하였다.

## 커리어넷 직업흥미검사 H형 기준

진로심리검사의 경우, 기준을 활용하여 결괏값을 제시한다. 진로심리검사에서는 측정값의 수치보다는 기준에 따라 환산된 점수를 통해 상대적인 위치를 확인하는 것이 중요하다. 여기서 기준이란 개인의 측정점수를 비교할 수 있는 기준점수를 의미한다. 따라서 기준을 통해 자신이 기준집단 내에서 어느 정도의 위치에 있는지를 쉽게 파악할 수 있다.



커리어넷 직업흥미검사 H형은 규준은 2023년에 개정되었으며, 규준을 통해 백분위와 표준점수(T점수)를 활용할 수 있도록 제시하고 있다. 백분위는 규준집단 내에서 본인이 어느 위치에 있는가를 퍼센트로 보여주는 점수이며, 표준점수(T점수)는 원점수의 평균을 50, 표준편차를 10으로 조정한 점수이다. 백분위와 표준점수(T점수) 모두 규준을 통해 측정값의 상대적인 위치를 쉽게 파악할 수 있다는 장점이 있다.

커리어넷 직업흥미검사 H형은 규준에 따른 결과값이 산출된다. 예를 들어, A고등학생의 일반흥미 결과에서 R유형(현실형)의 원점수가 35점, A유형(예술형)의 원점수가 36점일 때 규준을 통해 환산하면 R유형(현실형)의 백분위 78.22%, 표준점수(T점수)는 57.07점이며, A유형(예술형)의 백분위 54.90%, 표준점수(T점수)는 51.32점에 해당하게 된다. 원점수로 보면 R유형(현실형)이 A유형(예술형)보다 1점 낮지만, 표준점수(T점수)로 환산할 경우 더 높게 나타나는 것을 알 수 있다. 이렇듯 백분위와 표준점수(T점수)를 통해 규준 집단 내에서 자신의 위치를 손쉽게 파악할 수 있다. 따라서 이러한 검사 결과에 따라 평소 자신이 생각하던 모습과 다른 결과를 받게 될 수도 있음을 참고하고, 규준집단 내 다른 학생과 비교하여 상대적으로 나의 흥미가 어느 정도인지를 파악할 수 있다. 일반적으로 규준에 따른 표준점수(T점수) 50점을 평균으로 하는 육각형 모형을 통해 자신의 위치를 확인할 수 있다.

### 직업흥미검사 규준 활용 결과값 확인

R유형(현실형)			A유형(예술형)		
원점수	백분위 점수	표준점수(T점수)	원점수	백분위 점수	표준점수(T점수)
34	73.05	55.52	34	45.28	48.84
35	78.22	57.07	35	49.55	50.08
36	83.21	58.62	36	54.90	51.32
- 원점수 35점일 경우, ▶ 백분위는 78.22%, 표준점수(T점수)는 57.07점			- 원점수 36점일 경우, ▶ 백분위는 54.90%, 표준점수(T점수)는 51.32점		

## 03

## 커리어넷 직업흥미검사 H형의 구성

### 커리어넷 직업흥미검사 H형 측정 영역

**일반흥미 유형** : 일상생활에서 경험할 수 있는 활동 중, 선호하는 흥미

**선호직업 유형** : 직업상황의 활동 중, 선호하는 흥미

### 커리어넷 직업흥미검사 H형 측정 영역

일반흥미 유형(6)	선호직업 유형(6)
R 유형(현실형)	R 유형(현실형)
I 유형(탐구형)	I 유형(탐구형)
A 유형(예술형)	A 유형(예술형)
S 유형(사회형)	S 유형(사회형)
E 유형(진취형)	E 유형(진취형)
C 유형(관습형)	C 유형(관습형)

### 홀랜드 유형별 성격 및 흥미 특성

R 유형	I 유형	A 유형	S 유형	E 유형	C 유형
현실형 (Realistic)	탐구형 (Investigative)	예술형 (Artistic)	사회형 (Social)	진취형 (Enterprising)	관습형 (Conventional)
현실감각	논리성	예술성	대인관계능력	리더십	책임감
신체능력	합리성	창의성	사회성	설득력	계획성
구체성	호기심	감수성	배려	도전정신	성실성
자연친화성	탐구성	직관	타인이해	목표지향성	순응성
손재능	분석능력	표현능력	봉사정신	경쟁심	안전지향

## 커리어넷 직업흥미검사 H형 검사 방법

커리어넷(<https://www.career.go.kr>) 접속 > 진로심리검사 직업흥미검사 H형 접속 > 회원가입 및 로그인 (비회원접속) > 직업흥미검사 H형 실시 > 결과 확인 > 결과 해석 및 상담

## 커리어넷 직업흥미검사 H형 활용 방법

커리어넷 직업흥미검사 H형은 중·고등학생을 대상으로 개인 및 학교, 각종 청소년 상담기관에서 온라인 및 오프라인으로 검사를 진행할 수 있다. 또한 검사 결과는 진로지도 및 상담 자료로 활용될 수 있다.

- ① **진로 탐색** : 커리어넷 직업흥미검사 H형을 통해 진로를 선택하거나 의사결정 과정에서 자신의 선호와 관련된 진로에 대해 고민하고 정보를 찾을 수 있도록 도움을 준다. 커리어넷 직업흥미검사 H형은 일반 흥미에 대해 6개의 흥미유형 중 어느 유형에 더 많은 흥미를 갖고 있는지를 알려주고, 선호직업에 대한 흥미를 탐색해 봄으로써 학생들의 진로탐색을 도울 수 있다.
- ② **자아성찰** : 커리어넷 직업흥미검사 H형은 자신이 어떤 분야를 선호하고 있는지에 대해 파악할 수 있으며, 이를 통해 스스로의 문제가 무엇인지 인식하고 대안을 찾기 위한 방향성을 설정할 수 있다. 또한 자신이 관심과 흥미를 갖고 있는 분야가 무엇인지 스스로 점검하고, 어떤 유형의 사람인지를 파악하여 더 나은 선택을 할 수 있기 위해 노력할 수 있도록 도움을 준다.
- ③ **학생 이해 및 상담** : 커리어넷 직업흥미검사 H형은 학생들의 특성을 이해하고 그에 적합한 상담 및 교육 활동을 제공하는 도구로 활용할 수 있다. 상담의 기초자료로 검사 결과를 활용하여 학생의 현재 상황에 대해 보다 개별화된 상담과 함께 진로 조언 등을 제공할 수 있다.







## 검사의 실시

---

01 실시 안내

02 채점 방법



## II . 검사의 실시



### 01

### 실시 안내

#### 물리적 환경

검사는 조용하게 집중할 수 있고 편안하게 자신을 성찰할 수 있는 환경에서 하는 것이 좋다. 2023년에 개발된 직업흥미검사 H형은 20분 정도의 시간이 확보되어야 한다.

#### 검사 오리엔테이션 예시

#### 컴퓨터 검사 실시

(칠판에 ‘커리어넷 [www.career.go.kr](http://www.career.go.kr)’이라고 적는다.)

안녕하세요? 여러분, 오늘은 직업흥미검사 H형을 실시하는 날입니다. 모두 컴퓨터를 켜고 커리어넷 홈페이지에 접속해 주세요.

여러분, 흥미란 무엇일까요? 흥미는 내가 무엇을 좋아하고 싫어하는지, 어떤 활동에 얼마나 관심을 갖고 있는지를 말하는데, 나의 흥미를 안다고 하는 것은 내가 무엇을 좋아하는지 안다는 뜻이에요.

하지만 여러분은 자신의 흥미에 어떤 이름이 붙는지, 내가 다른 아이들보다 어떤 것에 더 관심을 갖고 집중할 수 있는지 잘 모를 수 있어요. 오늘 실시하게 되는 검사는 여러분들이 무엇을 좋아하는지를 알아보기 위한 검사예요.



그럼 직업흥미검사 H형을 클릭해 볼까요? (검사 실시 클릭)

지금 실시하는 검사는 시험이 아니에요. 여러분이 스스로를 평가하는 것이에요. 검사 시간에 제한은 없으니 충분히 생각하고 답해 주세요.

그럼 다음을 눌러볼까요?

예시 문제로 ‘동물을 키우고 훈련시킨다.’가 있다면, 이 활동을 얼마나 좋아하는지를 체크하는 것입니다. 자신이 동물을 키우고 훈련시키는 활동을 매우 좋아할 경우 4번에, 매우 싫어할 경우 1번에 ▲표시해 주세요. 또 위의 활동에 관심이 있고 약간 좋아한다면 3번, 관심도 없고 약간 싫어한다면 2번에 ▲표시해 주세요.

그럼 다음을 누르면서 천천히 읽고 문제를 풀어봅시다. 다 풀고 나면 다른 친구들이 모두 끝날 때까지 잠시 자리에 앉아 있어요.

## 서면 검사 실시

(칠판에는 ‘커리어넷 직업흥미검사 H형’라고 적는다.)

안녕하세요? 여러분, 오늘은 직업흥미검사 H형을 실시하는 날입니다.

여러분, 흥미란 무엇일까요? 흥미는 내가 무엇을 좋아하고 싫어하는지, 어떤 활동에 얼마나 관심을 갖고 있는지를 말하는데, 나의 흥미를 안다고 하는 것은 내가 무엇을 좋아하는지 안다는 뜻이에요. 하지만 여러분은 자신의 흥미에 어떤 이름이 붙는지, 내가 다른 아이들보다 어떤 것에 더 관심을 갖고 집중할 수 있는지 잘 모를 수 있어요. 오늘 실시하게 되는 검사는 여러분들이 무엇을 좋아하는지를 알아보기 위한 검사예요.

(검사지와 답안지를 나눠준다. 첫 페이지를 펼친다.) 지금 실시하는 검사는 시험이 아니에요. 여러분이 스스로를 평가하는 것이에요. 검사 시간에 제한은 없으니 충분히 생각하고 답해 주세요. 그리고 지금 사용하는 검사지는 계속해서 사용할 수 있는 것이에요. 그러니까 여기에는 어떠한 표시도 하지 말고 함께 나눠준 답안지에 모든 내용을 표시해주세요.

그럼 다 같이 검사지 한 장을 넘겨볼까요? (예시 페이지로 넘어간다.) 예시 문제로 ‘동물을 키우고 훈련시킨다.’가 있습니다. 이 활동을 얼마나 좋아하는지를 체크하는 것입니다. 자신이 동물을 키우고 훈련시키는 활동을 매우 좋아할 경우 4번에, 매우 싫어할 경우 1번에 ▲표시해 주세요. 또 위의 활동에 관심이 있고 약간 좋아한다면 3번, 관심도 없고 약간 싫어한다면 2번에 ▲표시해 주세요.

그럼 다음 쪽을 보면서 천천히 읽고 문제를 풀어봅시다. 다 풀고 나면 다른 친구들이 모두 끝날 때까지 잠시 자리에 앉아 있어요.

## 규준표 채점

첫째, 각 개인의 하위영역별로 문항별 점수를 각 1점으로 계산하여 합한다. 이 점수가 원점수이다.  
둘째, 학교급별 성별로 각 원점수에 해당되는 백분위 점수 및 T점수를 규준표에서 찾는다.

## 지필검사 시스템(<https://www.career.go.kr/cnet/paper/main/login.do>)

### 목적 및 특징

- 지필검사 시스템은 웹으로만 가능하던 검사를 지필검사 시스템을 통해 서면으로 검사를 직접 실시하고 채점하여 결과를 받아볼 수 있도록 하기 위해 개발되었다. 교사는 검사의 문항별로 숫자만 입력하면 검사 결과를 얻을 수 있으며, 검사 결과를 학생들의 이메일로 전송할 수 있다.
- 지필검사 시스템은 학교나 다른 상담 장면에서 컴퓨터가 없어도 이루어질 수 있다. 특히 학교에서 집단적으로 검사를 실시해야 하는 경우나 상담실에서 컴퓨터 없이 검사를 해야 하는 경우 유용하다.

### 활용 방법

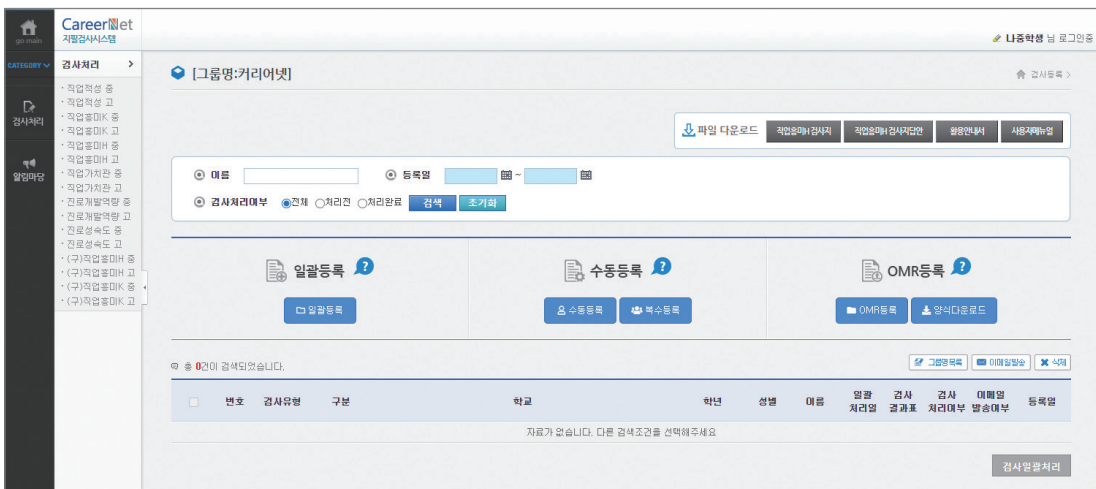
- 1 커리어넷 지필검사 시스템에 접속  
(<https://www.career.go.kr/cnet/paper/main/login.do>)
- 2 지필검사 시스템은 커리어넷의 이용정책에 따라 진로교육정보망 통합회원으로 가입해야 이용할 수 있다. 커리어넷 가입이 완료되면 채점권한 신청 이후 이용 승인을 받아 이용할 수 있다.

## 커리어넷 지필검사 시스템 첫 화면



- 3 지필검사 시스템에 로그인을 하여 ‘검사등록’을 클릭하면 그룹명을 등록할 수 있다. 그룹명에 부가적으로 검사 일자과 학교, 학년, 반 등의 정보를 입력하면 검사 처리 및 조회를 간편하게 할 수 있다.

## 직업흥미검사 H형 ‘검사등록’화면



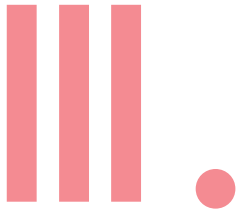
4 그룹명 등록을 마친 뒤에는 해당하는 그룹을 찾아 수정 또는 등록 버튼을 누르고, 검사 결과를 입력한다.

- 검사자의 수가 많은 경우 업로드 되어 있는 엑셀 파일을 다운받아 일괄 등록으로 입력한다.
- OMR 리더기가 있는 학교에서는 OMR 카드를 활용하여 OMR등록을 이용하면 편리하다.
- 개별검사를 실시했거나 검사 인원이 적은 경우 수동채점 방법을 활용한다.

5 ‘검사처리’ 화면에서는 등록한 검사 결과를 등록일, 검사 처리여부, 검사자 이름에 따라 검색할 수 있으며 개별 검사 결과 조회 화면에서는 학생에게 결과를 메일로 발송하거나 PDF파일로 저장할 수 있다. 검사를 받은 학생이 동의했을 경우, 검사결과표를 공유할 수 있다. 또한 우측 상단에 검사지와 답안지, 활용안내서 링크가 걸려 있어 언제든지 다운로드할 수 있다.

## 직업흥미검사 H형 ‘검사등록’화면

6 개별검사 결과를 등록할 때 입력해야 하는 내용은 이름, 성별, 이메일 주소, 학년, 반, 번호 이다. 검사 문항에 응답한 값을 입력할 때 1~5까지 응답 값을 입력하거나 무응답을 한 경우에는 숫자 8을 입력해야 하며, 이는 결측값으로 처리된다.





## 검사 결과표 및 해석

---

01 결과표 구성 및 내용

02 검사 해석 가이드라인



# Ⅲ.

## 검사의 결과표 및 해석



### 01

#### 결과표 구성 및 내용

이 검사는 청소년들이 자신의 흥미를 발견하고 흥미유형에 관련된 직업 세계를 탐방하도록 도와주기 위해 개발되었다. 검사를 통해 자신이 어떤 활동과 분야에 관심과 흥미를 갖고 있는지, 어떤 직업을 선택하는 것이 자신의 흥미와 일치하는지에 대해 생각하는 시간을 가질 수 있다.

이 검사에서 가장 주목할 것은 아래와 같다.

- 진로발달과정에 있는 청소년들은 흥미를 갖는 분야가 다양하고 변화하는 과정을 거치고 있다는 것을 이해한다.
- 자신의 흥미유형 및 관련 직업분야를 파악하여 진로탐색과 선택을 보다 효과적으로 실시할 수 있도록 도와준다.

#### 결과표 구성

검사 소개 → 검사 결과 → 추가 정보의 단계적 흐름에 따라 전체적인 내용을 항목별로 배치하였다.

#### 직업흥미검사 소개

나의 결과를 살펴보기 전, 커리어넷 직업흥미검사에 대한 내용을 개괄적으로 살펴볼 수 있도록 하여 검사결과에 대한 관심을 고취시켜준다.



## 나의 일반흥미 결과

- 홀랜드 이론의 육각형 모형을 활용하여 학생의 흥미유형 결과를 제시하였다. 변환표준점수 50점을 평균으로 하는 육각형을 함께 제시하여 본인의 점수가 평균에 비해 어느 수준인지 비교할 수 있게 한다.
- 주요 직업흥미유형 항목에서 1순위와 2순위를 중점적으로 강조하여 자신의 주요 흥미유형이 무엇인지 쉽게 알 수 있다.
- 특정 분야(또는 다수의 분야)에 흥미가 높고 낮을 때, 또는 모든 분야에 흥미가 없을 때 어떻게 보완해 나갈 것인지 방안을 제시하여 단순 정보 제공에 그치지 않게 하였다.
- 이 외 설문의 성실도와 긍정응답률과 같은 항목들을 추가하여 교사가 개인 상담을 실시할 때 보다 풍부한 해석을 할 수 있도록 추가 정보를 제공하였다.

## 결과표 구성

구성	세부 항목	내용
검사 소개	직업흥미검사 소개	- 홀랜드 직업흥미이론 소개, 검사 실시 목적 및 기대효과 설명
검사 결과	나의 일반흥미 결과	- 홀랜드 이론 고유의 육각형 모형을 활용하여 흥미유형 결과 제시
	나의 주요 일반 흥미유형과 관련된 특성	- 가장 두드러지는 흥미유형 2개에 해당하는 직업군, 성격 특성, 대표 직업, 신생 직업, 관련 직업 제시 - 고등학생용의 경우에는 대학 계열 및 학과 제시
	나의 선호직업 결과	- 유형별 선호직업 점수 결과 제시
	흥미유형-선호직업군 일치 정도	- 일반흥미-선호직업군 일치/부분일치/불일치에 관한 결과 제시
추가 정보	진로활동 방법	- 합리적 진로의사결정을 위한 다양한 진로활동 방법 추천

## 나의 주요 일반 흥미유형과 관련된 특성

- 이 항목에서는 학생의 가장 두드러지는 흥미유형 2개가 지닌 직업군, 성격 특성, 대표 직업, 신생 직업, 관련 직업 등을 제시하였다.
- 홀랜드 유형의 이론적 배경인 ‘성격과 직업의 연관성’을 바탕으로 하는 항목이다.
- 고등학생용 결과표는 중학생용과 다르게 대학 학과 정보를 제시하여 검사 종류 간에 차이를 두었다.

---

## 나의 선호 직업 결과

- 이 영역에서는 각 흥미 유형에 해당하는 직업군을 모두 제시하고, 각각의 직업군에 대한 학생의 흥미 점수를 보여준다.
- 백분율로 표시하여 본인의 점수가 평균에 비교하여 어디에 위치하는지 파악할 수 있다.

## 흥미유형-선호직업군 일치 정도

- 일반흥미와 선호직업군 간 일치/부분일치/불일치 정도를 육각형 모형을 통해 제시함으로써 학생 스스로 비교하고 판단할 수 있게 도왔다.

## 진로활동 방법

- 동아리 활동, 인터뷰 등 합리적 진로 의사결정을 위한 다양한 진로활동 방법을 추천하였다.
- 또한 직업흥미에 대한 이해를 돕기 위한 보드게임을 제공하였다.



한국노동연구원(KIL) 커리어넷 직업흥미검사(H)

**김OO**  
여자

1월 14일 (14일)  
2024.03.05

직업흥미검사  
커리어넷

**커리어넷 직업흥미검사(H) 결과지**  
직업 흥미란?

커리어넷 직업흥미검사는 홀랜드 직업흥미유형 이론에 따라 설계되었습니다. 홀랜드 직업흥미유형은 미국의 심리학자인 John L. Holland가 개발한 것으로 성격 유형에 기인하여 개인 흥미를 탐색하는 심리검사 이론입니다. 본 검사를 통하여 나의 성격과 생활모습, 어떤 직업적 활동에 흥미를 느끼는지 살펴보고 관련 직업과 학교 장비를 다양하게 탐색할 수 있습니다. 향후 합리적 진로로서 내리고 진로를 설계할 때 도움이 될 것입니다.

**진로흥미검사(H) 검사 주요 결과**

**1. 나의 검사 결과**

일반 흥미 유형 및 관련 직업군(상위 2개)

1순위	2순위
<b>A 예술형</b> 감수성이 풍부하다. 예술분야(미술, 음악, 문학 등)에 관심이 많다. 자신만의 개성이 뚜렷하다. 창의성을 발휘할 수 있는 주제에 흥미를 느낀다. 감정을 솔직하고 자유롭게 표현한다.	<b>S 사회적</b> 타인의 감정을 잘 이해한다. 봉사활동에 참여한다. 사형들과 잘 어울리고 사교적인 모습을 보인다. 혼자 일하기 보다 함께 일하는 것을 즐긴다. 배려심을 가지고 행동한다.
<b>관련 직업군</b> 음악, 미술, 문학, 방송영상	<b>관련 직업군</b> 교육, 사회복지서비스

선호직업군 및 관련 직업군(상위 2개)

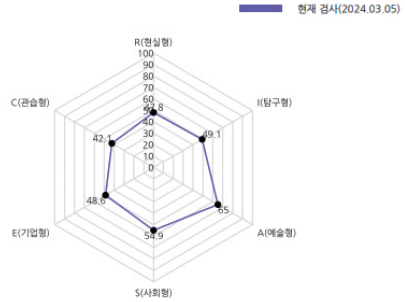
구분	1순위	2순위
<b>선호 직업군</b>	음악, 미술, 문학, 방송영상	기계기술, 사회안전, 농림환경, 운동
<b>선호 직업</b>	케틀디자이너, 연주자, 화가, 모델, 댄서, 전가, 화선디자이너, 가수, 전테리디자이너, 형티디자이너	촬영기사, 비행기 조종사, 경찰관, 항공기 정비 기술, 운동경기 심판, 스포츠맨, 동물보호보안관, 운동선수, 요리사, 군인
<b>해당 유형</b>	A유형(예술형)	R유형(현실형)

※ 일반흥미의 상위 유형과 선호 직업군의 해당 유형은 일치하지 않을 수 있습니다. 구체적인 결과는 상세 결과를 통해 확인해주세요.

**직업흥미검사(H) Part 1 일반흥미 상세 결과**

**1. 일반 흥미별 결과(7점수)**

홀랜드 검사 결과를 통해 알아본 나의 대표적인 유형은 A유형입니다. 다음의 육각형 T 점수에 나타난 것과 같이 가장 높은 점수를 보여주는 유형입니다. 이러한 결과는 검사과정에서 응답자의 심리적 상태나 문항 이해 방식 등에 따라 차이가 날 수 있습니다. 개인의 진로선택은 흥미뿐 아니라 유능감(능력), 적성, 가치관, 성격, 미래 직업전망 등 다양한 요소가 작용할 수 있음에 유의 하십시오.



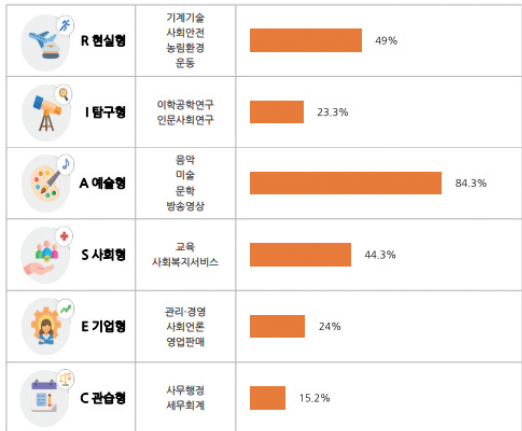
<참고> 흥미 유형 육각형 모양 해석

구분	크다	작다	실존의상실도
<b>정확각형</b>	모든 분야에 높은 흥미 왕성한 열정으로 모든 분야에 흥미를 가지고 있는 분야가 거의 없습니다. 다양한 분야의 관심과 정비가 필요합니다.	모든 분야에 낮은 흥미 흥미를 가지고 있는 분야가 거의 없습니다. 다양한 분야의 관심과 정비가 필요합니다.	5.0 / 5.0 점
<b>적그러진</b>	특정 분야에 높은 흥미 해당 분야에 대한 지속적인 관심을 가지고 흥미를 발견시켜 보세요.	특정 분야에 낮은 흥미 흥미가 낮은 분야에 대한 구체적인 관심과 정비를 탐색해 보세요.	<b>공정용량률</b> 1. 매우 싫어한다.(16.7%) 2. 싫어한다.(31.7%) 3. 보통이다.(10.8%) 4. 좋아한다.(29.2%) 5. 매우 좋아한다.(11.7%)

**직업흥미검사(H) Part 2 선호직업 상세 결과**

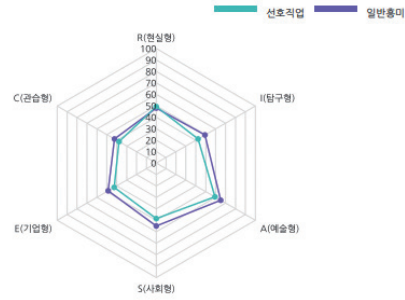
**1. 상위 유형별 관련 직업(백분위 점수)**

내가 선호하는 직업군 어떤 유형에 속해 있나요? 아래 그래프를 통해 확인해주세요.



**직업흥미검사(H) 종합 결과**

**1. 「흥미유형-선호직업군」 일치 정도**



비밀감은 일반흥미와 선호직업군이 부분일치합니다.

**일치 정도 부분일치**

일반흥미와 선호직업이 같거나 다르다고 하여 좋고 나쁜 것은 없습니다. 성장하면서 또는 상황에 따라 결과가 달라질 수 있습니다. 구체적인 내용이 궁금하다면 활용안내서에 게시된 해석상당을 활용해주세요.

### 검사 오리엔테이션 예시

- ① 간단한 인사 및 자유대화 (2~3분)
- ② 검사 실시 시 느낀 점 및 검사결과로 기대하는 점, 학생이 염두에 두고 있는 직업에 대해 묻기 (5분)
- ③ 검사결과표 제시 및 먼저 살펴보게 하기 (5분)
- ④ 흥미, 직업흥미의 의미 및 검사 결과 중 점수의 의미 설명 (5분)
- ⑤ 6가지 흥미유형과 높은 점수를 보인 흥미, 낮은 점수를 보인 흥미에 대해 각각 설명 (10분)
- ⑥ 흥미에 해당되는 직업군과 대표적인 직업 설명 (5분)
- ⑦ 청소년이 원하는 직업 찾아보기 (직업군에 포함되지 않는 직업의 경우 직업의 특성을 생각하여 비슷한 직업군으로 예측) (2분)
- ⑧ 원하는 직업과 흥미 일치도 파악. 높게 나타난 흥미와 낮게 나타난 흥미 각각 파악 및 강화/보완방법 모색 (10분)
- ⑨ 직업사전을 통해 원하는 직업에 대한 정보 살펴보기 (5분)

### 검사 해석 시 준비물

결과표, 직업사전, 기타 다른 심리검사 결과표(직업적성검사, 직업가치관검사, 진로성숙도검사 결과표 등)

## 검사 해석 전 준비사항

---

### 1 점수 분포의 특징을 확인

전체적인 점수 분포의 특징을 확인한다. 프로파일에서 점수의 편차가 큰지 아니면 골고루 비슷한 점수를 보이는지 확인하고, 또 모든 점수가 높은 경우나, 모든 점수가 낮은 경우에는 특별히 주의를 요한다. 이런 경우에는 아래 <FAQ>를 참고한다. 검사를 불성실하게 한 것은 아닌지 확인해 볼 필요가 있다.

### 2 상위 점수와 하위 점수를 확인

어떤 점수가 높은지, 가장 높은 2요인으로 뽑힌 흥미는 무엇인지 확인한다. 평소에 학생으로부터 얻은 정보들과 흥미를 비교하면서 특이한 사항들을 기록해둔다.

### 3 다른 심리검사 결과 비교

다른 심리검사 결과가 있다면 비교하면서 살펴본다. 진로를 선택하는 데 미치는 다양한 변인들에 대해 이해하고 학생들에게 함께 설명할 수 있어야 한다.

### 4 직업정보

직업사전 등을 참고로 하여 학생이 원하는 직업을 택하려면 어떤 준비가 필요한지 대답해 줄 수 있도록 준비한다.

### 5 학생의 기본적인 특성 요약 및 정리

학생을 관찰했던 결과나 다른 교사/학부모로부터 전해 들은 특징들이 있다면 이를 분석하여 기본적인 특성을 정리하고, 다른 심리검사 결과가 있다면 비교하면서 살펴본다. 진로를 선택하는 데 미치는 다양한 변인들에 대해 이해하고 학생에게 함께 설명해 줄 수 있어야 한다.

## 검사 해석

---

검사를 해석할 때 검사를 실시한 학생과의 라포(상담사와 내담자의 상호 신뢰 관계(relationship) 형성을 위해 자연스러운 분위기 속에서 시작한다. 좋아하는 연예인에 대해 이야기하거나 좋아하는 취미 생활에 대해 이야기하면서 시작할 수 있다.

## 라포 형성과 자연스러운 대화를 위한 Tip

### (1) 관심을 보일 것

학생의 모습에서 풍기는 다양한 메시지에 관심을 가진다. 만약 학생이 연예인을 좋아할 것 같으면 인사 후에 연예인에 대한 이야기로 말을 시작하는 게 좋다. “어떤 연예인 좋아해?”라는 직접적인 질문보다는

“어제 했던 드라마에서 누구 나오던데 혹시 봤니?”처럼 구체적이고 대답을 이끌어내기 쉬운 질문이 좋다. 청소년이 옷이나 액세서리에 관심이 많은 것 같은 경우, “이 옷 너무 예쁘다. 어디서 난 거야?”

와 같이 호감을 보여줄 수 있다. 그 외에도 음식에 대한 이야기, 취미생활, 좋아하는 과목에 대한 이야기 등 청소년에게서 느껴지는 인상이나 비언어적인 메시지를 통해 대화를 자연스럽게 풀어나갈 수 있다.

### (2) 설명 시 비유를 많이 들 것

학생들에게 직업흥미와 그 결과에 대한 설명을 보다 자세하게 하게 위해 다양한 비유와 예시를 통해 설명해 줄 수 있다. 이 매뉴얼의 FAQ에 있는 다양한 비유와 예시를 활용한다.

### (3) 긍정적 언어 사용

학생들에게 가장 현실적으로 크게 느껴지는 문제는 학업과 성적일 수 밖에 없다. 진로에 대해 이야기 하면서 진로에 대한 가능성보다는 한계에 부딪히는 부분에 대해 더 많은 이야기를 하게 될 가능성이 높다. 성적을 위한 활동이나 학생 생활에 초점을 맞추어 이야기하면서 자신감을 북돋아 줄 필요가 있고, 학생들은 그 가능성이 멈춰져 있는 것이 아니라 역량을 개발하면 잠재 가능성이 열려 있음을 알려줄 필요가 있다.

IV.





## 직업흥미검사 H형 결과 해석 안내

---

01 특정유형별 해석 안내

02 복합유형 해석 안내

03 이색유형 해석 안내





# IV.

## 직업흥미검사 H형 결과 해석 안내



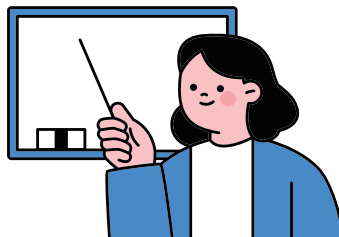
### 기본 해석 프로세스

- 직업흥미검사 H형 결과 해석은 다음의 프로세스를 통해 진행된다.
- 검사에 대한 이해 → 검사결과표 확인 → 일반흥미검사 결과 및 선호직업 검사 결과 해석  
→ 흥미유형-선호직업군 일치 정도 및 진로탐색 활동 → 마무리
- 직업흥미검사 H형 해석 및 상담 예시
  - 1 간단한 인사 및 자유대화
  - 2 검사 실시 시 느낀 점 및 검사결과로 기대하는 점, 학생이 염두에 두고 있는 직업에 대해 묻기
  - 3 검사결과표 제시 및 먼저 살펴보게 하기
  - 4 일반흥미 유형, 유형별 직업 및 검사 결과 중 점수의 의미 설명
  - 5 일반흥미 유형과 높은 점수를 보인 흥미, 낮은 점수를 보인 흥미에 대해 각각 설명
  - 6 흥미유형-선호직업군 일치 정도 해석
  - 7 청소년이 원하는 직업 찾아보기(직업군에 포함되지 않는 직업의 경우 직업의 특성을 생각하여 비슷한 직업군으로 예측)
  - 8 원하는 직업과 흥미 일치도 파악. 높게 나타난 흥미와 낮게 나타난 흥미 각각 파악 및 강화/보완 방법 모색
  - 9 직업사전을 통해 원하는 직업에 대한 정보와 진로 탐색하기
  - 10 직업탐색활동지 양식을 제공하여 구체적인 정보를 기록으로 남기기

## 검사 결과 상담 전 고려사항

---

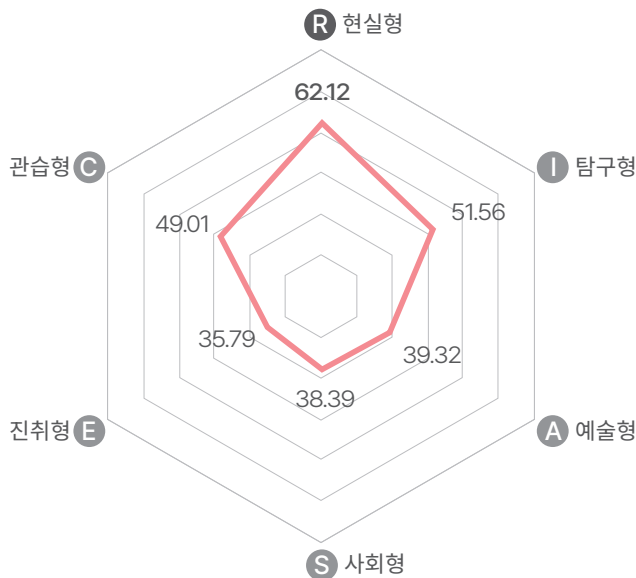
- ① **점수 분포에 따른 육각형 모형 확인** : 전체적인 점수 분포의 특징을 확인하여 결과를 해석한다. 큰 육각형 모형, 작은 육각형 모형, 찌그러진 육각형 모형 등을 확인하여 상담을 진행한다.
- ② **가장 높은 점수의 유형 확인** : 어떤 유형의 점수가 높은지 확인하여 학생의 특성을 파악하고, 실제 학생의 모습과 유사한 측면이 있는지 비교하며 특이사항을 기록해준다.
- ③ **직업 정보 확인** : 직업사전, 미래 직업 등을 참고하여 유형별 어떠한 직업이 있는지 사전에 미리 확인한다.



## 특정유형별 결과 모양

- 흥미유형 중 하나의 특정 유형에서 높은 흥미를 보이는 유형으로, 이는 해당 유형 활동에 대한 선호가 분명한 경우이다. 해당 분야에 대해 지속적인 관심을 가지고 흥미를 발전시켜 나갈 수 있다.
- 직업흥미검사 결과는 육각형 모양의 그래프로 나타나며, 흥미유형의 육각형 모양의 높낮이에 따라 직업 흥미유형별 순위를 확인하고 해석한다.
- 흥미유형에 따른 육각형 모형에서 특정유형이 높을 경우 차별성이 높다고 해석할 수 있다. 이 경우 하나의 유형에는 높은 유사성을 보이지만 다른 유형에는 유사성이 높지 않게 나타나는 것을 말한다. 이런 사람들의 흥미검사 결과 값은 어떤 특정한 유형에는 높게 나타나고 다른 유형에는 낮게 나타나게 된다(한국직업능력연구원, 2022). 예를 들면 R유형(현실형)이 가장 높을 경우 육각형 모형이 한쪽 방향(R유형)으로 높게 나타나 차별성이 높다고 해석할 수 있으므로 R유형과 관련된 성격 및 직업 특성을 설명한다.(한국 직업능력연구원, 2013; 2022)

## 직업흥미검사 H형 유형별 결과(예시)



## 특정 유형별 특징 및 직업 특성

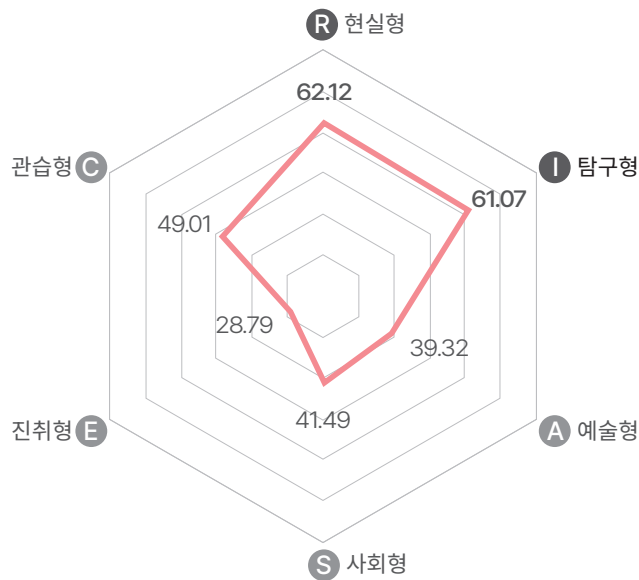
### 흥미 유형별 특징 및 직업 특성

흥미유형	유형 특징	직업 특성	선호 직업군
<b>R 유형 (현실형)</b>	구체성 기계조작능력 신체능력 자연친화 현실감각	기계조작·설계하기 기구·기계 활용하기 동물·식물 키우기 신체능력 활용하기 제품 정비·수리하기	기계기술 농림환경 사회안전 운동
<b>I 유형 (탐구형)</b>	논리성 분석능력 탐구성 합리성 호기심	보고서 작성하기 실험하기 연구 수행하기 자료 수집하기 통계 처리 및 활용하기 특정 대상을 분석하기	인문사회연구 이학공학연구
<b>A 유형 (예술형)</b>	감수성 예술성 창의성 직관 표현능력	글쓰기 악기 연주하기 연기하기 옷, 물건 등을 디자인하기 춤추고 노래하기	문학 미술 방송영상 음악
<b>S 유형 (사회형)</b>	대인관계능력 배려 봉사정신 사회성 타인이해	가르치기 다른 사람 돕기 봉사활동하기 함께 공부하기	교육 사회복지서비스
<b>E 유형 (진취형)</b>	도전정신 리더십 목표지향성 설득력 탄력성 추진력	발표, 연설하기 법률, 정치적인 활동 참여하기 제품 소개하고 판매하기 토론하고 설득하기 회의, 집단 등 이끌기	관리·경영 사회언론 영업판매
<b>C 유형 (관습형)</b>	관성 계획성 성실성 순응성 안전지향 책임감	문서작성하기 서류작성 및 검토하기 스케줄 관리하기 자료분류 및 정리하기 정보처리하기 회계처리하기	사무행정 세무회계

## 복합유형 모양

- 하나의 분야가 아닌 두 개 이상의 분야가 높게 나타나는 유형으로, 직업흥미검사 결과는 대부분 이러한 유형으로 나타나게 된다. 높게 나타난 분야들에 대해 선호직업 유형과 연계하여 상담을 진행하여 앞으로의 직업 선택 폭을 넓혀줄 수 있다.
- 복합유형 모양의 경우 가장 높게 나온 흥미유형이 1순위 유형이 되며, 2순위, 3순위 등의 유형과 연계하여 직업흥미 유형을 분석해야 한다.
- 이때, 육각형 모형에서 인접한 유형일수록 일관성이 높으며, 인접한 유형들 간 상관의 정도도 동일하다고 할 수 있다(김나라 외, 2013). 만약 2개의 유형이 비슷한 결과이며 다른 유형보다 높게 나타나게 된다면, 일관성이 높다고 해석한다. 예를 들면 흥미유형 중 인접한 R 유형과 I 유형이 다른 유형들보다 높고 비슷하게 나타나면 RI유형으로 해석할 수 있으며 RI 복합유형에 따른 상담을 진행해야 한다.

## 직업흥미검사 H형 복합유형 결과(예시)



## 복합유형 : R유형 대표적 특성 해석

R 유형 1순위의 대표적 특성 해석: R 유형 1순위의 공통적 성격 특성은 대체로 성실하고 소박하며, 솔직하고 직선적이다. 체계적인 기계나 사물을 다루는데 흥미가 있으며, 자연과 관련된 전문분야에 대해 관심을 가지고 있다. 체육활동을 좋아하고 손재주가 있다(한국직업능력연구원, 2013; 한국고용정보원, 2013; 부경대, 2023).

### 복합유형-R유형 1순위일 경우 대표적 특성

흥미유형	대표적 특성
RI 유형	<ul style="list-style-type: none"> <li>· 논리적, 분석적, 합리적이며 지적 탐구심이 강하고 내향적이다.</li> <li>· 학구적이며 지적 자부심이 강하다.</li> <li>· 실험이나 연구 및 분석 등을 좋아하며, 과학, 기술, 의료 등의 분야에 흥미가 있다.</li> </ul>
RA 유형	<ul style="list-style-type: none"> <li>· 감수성이 예민하고 상상력이 풍부하여 창의적이다.</li> <li>· 개성이 강해 다양하면서도 자유로운 활동을 좋아한다.</li> <li>· 기계나 도구 등을 조작하는 것을 좋아하며, 틀에 박힌 것을 싫어하고 문학, 음악, 미술 등 분야에서 자유롭게 활동하는 것에 흥미가 있다.</li> </ul>
RS 유형	<ul style="list-style-type: none"> <li>· 솔직하고 말이 적은 편이나, 사람들과 어울리기 좋아한다.</li> <li>· 친절하고 이해심이 많아 봉사활동과 교육활동을 선호한다.</li> <li>· 분명하고 체계적인 것을 좋아하며, 타인의 문제를 돕고 봉사하는 활동에 흥미가 있다.</li> </ul> <p><small>*상반된 두 개의 흥미유형이 높은 경우로, [03. 이색유형 해석 안내-상반된 유형이 높게 나타나는 경우]를 참고</small></p>
RE 유형	<ul style="list-style-type: none"> <li>· 통솔력과 설득력이 있어 사람들을 잘 이끌어간다.</li> <li>· 경쟁심이 있고 적극적이며, 열성적인 지도 능력과 설득력 및 언어 구사 능력이 있다.</li> <li>· 기계 조작 및 기술적인 활동을 좋아하며, 설득 및 지시·지도하는 활동에 흥미가 있다.</li> </ul>
RC 유형	<ul style="list-style-type: none"> <li>· 내성적이고 비교적 꼼꼼하며, 계획적이고 책임감이 강하다.</li> <li>· 정해진 원칙과 계획에 따른 일과 같이 안정적인 것을 중요시하며, 체계적, 조직적 업무 능력이 있다.</li> <li>· 연장이나 기계를 조작하는 것을 좋아하며, 정해진 원칙과 계획에 따른 사무적인 활동에 흥미가 있다.</li> </ul>

## 복합유형 : I유형 대표적 특성 해석

I 유형 1순위의 대표적 특성 해석: I 유형 1순위의 공통적 성격 특성은 비교적 논리적·분석적·합리적이며, 지적 탐구심이 강하고 내성적이다. 자연과학 등 연구 분야와 사물을 학문적으로 관찰 및 분석하는 일을 좋아하며, 수학과 과학 분야에 재능이 있다(한국직업능력연구원, 2013; 한국고용정보원, 2013).

### 복합유형-I유형 1순위일 경우 대표적 특성

흥미유형	대표적 특성
IR 유형	<ul style="list-style-type: none"> <li>· 기계나 사물 다루는 것을 좋아하고, 지적 자부심이 강하다.</li> <li>· 체육활동을 좋아하고, 수공으로 하는 일에 재주가 있다.</li> <li>· 논리적이고 분석적인 활동을 좋아하며, 기계나 사물을 다루는 것에 흥미가 있다.</li> </ul>
IA 유형	<ul style="list-style-type: none"> <li>· 감정이 풍부하고 감수성이 예민하며, 예술적 표현을 하는 창작활동을 좋아한다.</li> <li>· 개성이 강하고 독창적이며, 반복적인 틀에 박힌 일을 싫어한다.</li> <li>· 자연현상과 사회현상을 탐구하는 것을 좋아하며, 상상력이 풍부하여 다양한 예술적 표현을 하는 활동에 흥미가 있다.</li> </ul>
IS 유형	<ul style="list-style-type: none"> <li>· 사람들과 어울리기 좋아하며, 친절하고 이해심이 많다.</li> <li>· 교육활동에 적극적이며, 대인관계 능력이 좋다.</li> <li>· 분석적이고 학구적인 활동을 좋아하며, 남을 돕는 활동이나 교육활동에 흥미가 있다.</li> </ul>
IE 유형	<ul style="list-style-type: none"> <li>· 설득력과 통솔력이 있으며 열성적이고 경쟁심이 강하다.</li> <li>· 적극적으로 열성적인 지도력과 설득력을 지니고 있다.</li> <li>· 자연과학 등 연구하는 것을 좋아하며, 권력과 명예, 경제적 보상을 추구하는 것에 흥미가 있다.</li> </ul> <p><small>*상반된 두 개의 흥미유형이 높은 경우로, [03. 이색유형 해석 안내-상반된 유형이 높게 나타나는 경우]를 참고</small></p>
IC 유형	<ul style="list-style-type: none"> <li>· 꼼꼼하며 책임감이 강하다.</li> <li>· 능률적으로 일을 수행하는 것에 만족감을 느낀다.</li> <li>· 가치있는 것을 발명하거나 과학에 대한 이론적 기여를 하는 것을 좋아하며, 정해진 원칙과 계획에 따라 일을 처리하는 활동에 흥미가 있다.</li> </ul>



## 복합유형 : A유형 대표적 특성 해석

A 유형 1순위의 대표적 특성 해석: A 유형 1순위의 공통적 성격 특성은 감정이 풍부하고 감수성이 예민하며, 개성이 강하고 독창적이다. 예술적 창작 재능이 있으며, 개성과 다양성을 중요시하고 자유로운 것을 선호한다. 미적 감각과 상상력, 창의력이 풍부하다(한국직업능력연구원, 2013; 한국고용정보원, 2013).

## 복합유형-A유형 1순위일 경우 대표적 특성

흥미유형	대표적 특성
AR 유형	<ul style="list-style-type: none"> <li>· 성실하고 소박하며, 솔직하고 직선적이나 말은 적은 편이다.</li> <li>· 질서 있고 체계적인 기계나 사물을 다루는 것을 좋아한다.</li> <li>· 음악, 문학, 미술 활동을 좋아하며, 전문성과 창의성을 발휘하는 것에 흥미가 있다.</li> </ul>
AI 유형	<ul style="list-style-type: none"> <li>· 논리적, 분석적이며 합리적이다.</li> <li>· 지적 탐구심이 강하고 내성적이다.</li> <li>· 혁신적이고 지적인 활동을 좋아하며, 체계적으로 관찰·기록·정리하고 탐구하는 활동에 흥미가 있다.</li> </ul>
AS 유형	<ul style="list-style-type: none"> <li>· 사람들과 어울리기 좋아하며, 친절하고 이해심이 많다.</li> <li>· 사회적인 대인관계가 원만하다.</li> <li>· 아이디어나 감정을 창조적으로 표현하는 것을 좋아하며, 타인의 복지와 사회적 서비스에 기여하는 분야에 흥미가 있다.</li> </ul>
AE 유형	<ul style="list-style-type: none"> <li>· 통솔력과 설득력이 있으며, 열성적이고 경쟁심이 강하다.</li> <li>· 권력과 명예, 경제적 보상을 추구하는 경향이 있다.</li> <li>· 반복적으로 얌매이지 않는 활동을 좋아하며, 적극적으로 활동하면서 자신의 언어 능력을 발휘할 수 있는 분야에 흥미가 있다.</li> </ul>
AC 유형	<ul style="list-style-type: none"> <li>· 꼼꼼하고 빈틈이 없지만, 새로운 틀이나 형식을 시도하기도 한다.</li> <li>· 정해진 원칙과 계획에 따라 체계적으로 일하는 것을 선호한다.</li> <li>· 예술적 창작 활동을 통해 개성적인 표현을 하는 것을 좋아하며, 비교적 안전하고 안정적인 활동을 하는 것에 흥미가 있다.</li> </ul> <p><small>*상반된 두 개의 흥미유형이 높은 경우로, [03. 이색유형 해석 안내-상반된 유형이 높게 나타나는 경우]를 참고</small></p>

## 복합유형 : S유형 대표적 특성 해석

S 유형 1순위의 대표적 특성 해석: S 유형 1순위의 공통적 성격 특성은 사람과 어울리기 좋아하고 친절하며, 이해심이 많다. 사랑과 헌신으로 상대방을 잘 이해하며, 봉사활동과 교육활동에 관심이 많다(한국직업능력연구원, 2013; 한국고용정보원, 2013).

## 복합유형-S유형 1순위일 경우 대표적 특성

흥미유형	대표적 특성
SR 유형	<ul style="list-style-type: none"> <li>· 성실하고 소박하며, 직선적이고 말이 적은 편이다.</li> <li>· 교육자적 지도력이 있으며, 사회적인 대인관계 능력을 지니고 있다.</li> <li>· 타인을 도와주고 가르치는 것을 좋아하며, 기계나 도구를 다루는 활동에 흥미가 있다.</li> </ul> <p><small>*상반된 두 개의 흥미유형이 높은 경우로, [03. 이색유형 해석 안내-상반된 유형이 높게 나타나는 경우]를 참고</small></p>
SI 유형	<ul style="list-style-type: none"> <li>· 논리적, 분석적이며 합리적이다.</li> <li>· 지적 탐구심이 강하고 내성적이다.</li> <li>· 사교적이며 외향적인 활동을 좋아하며, 사물을 체계적으로 관찰하고 탐구하는 것에 흥미가 있다.</li> </ul>
SA 유형	<ul style="list-style-type: none"> <li>· 감정이 풍부하고 감수성이 예민하다.</li> <li>· 예술적 창작에 재능이 있다.</li> <li>· 타인을 가르치고 돕는 활동을 좋아하며, 다양성과 자유로움을 추구하고 개성을 중요시하는 활동에 대해 흥미가 있다.</li> </ul>
SE 유형	<ul style="list-style-type: none"> <li>· 통솔력과 설득력이 있어 사람들을 잘 이끌어간다.</li> <li>· 사람들을 통솔하는 것을 선호하며, 권력과 명예, 경제적 보상을 추구한다.</li> <li>· 타인을 가르치고 상담해 주는 활동을 좋아하며, 사회에 영향력을 발휘할 수 있는 분야에 흥미가 있다.</li> </ul>
SC 유형	<ul style="list-style-type: none"> <li>· 꼼꼼하고 계획적이며, 책임감이 강하다.</li> <li>· 비교적 안전하고 안정적인 것을 중요시한다.</li> <li>· 사회와 교육과 관련된 헌신적인 활동을 하는 것을 좋아하며, 기준에 따라 정확하고 계획적으로 활동하는 분야에 흥미가 있다.</li> </ul>

## 복합유형 : E유형 대표적 특성 해석

E 유형 1순위의 대표적 특성 해석: E 유형 1순위의 공통적 성격 특성은 통솔력과 설득력이 있으며, 권력과 명예, 경제적 보상을 추구한다. 적극적이고 열성적이며 지도력과 설득력이 뛰어나다(한국직업능력연구원, 2013; 한국고용정보원, 2013).

### 복합유형-E유형 1순위일 경우 대표적 특성

흥미유형	대표적 특성
ER 유형	<ul style="list-style-type: none"> <li>· 성실하고 소박하며 솔직하다.</li> <li>· 체계적으로 기계나 사물을 다루는데 재능이 있다.</li> <li>· 단체의 목적이나 이익을 목표로 활동하는 것을 좋아하며, 기계나 사물을 다루는 전문 분야에서 활동하는 것에 흥미가 있다.</li> </ul>
EI 유형	<ul style="list-style-type: none"> <li>· 열성적이며 경쟁심이 강하다.</li> <li>· 지적 탐구심이 강하며 논리적, 분석적이다.</li> <li>· 타인을 설득하고 지시하는 활동을 좋아하며, 사물을 체계적으로 탐구하는 분야에 흥미가 있다.</li> </ul> <p><small>*상반된 두 개의 흥미유형이 높은 경우로, [03. 이색유형 해석 안내-상반된 유형이 높게 나타나는 경우]를 참고</small></p>
EA 유형	<ul style="list-style-type: none"> <li>· 감정이 풍부하고 개성적이며 독창적이다.</li> <li>· 예술적 창작과 다양성을 추구한다.</li> <li>· 타인을 통솔하거나 경제적 보상을 추구하는 것을 좋아하며, 미적 감각과 상상력, 창의력을 발휘할 수 있는 분야에 흥미가 있다.</li> </ul>
ES 유형	<ul style="list-style-type: none"> <li>· 경쟁심이 강하지만, 한편으로는 사람들과 어울리는 것을 좋아하며 친절하다.</li> <li>· 타인을 설득하거나 통솔하는 것에 능력이 있다.</li> <li>· 단체의 목적이나 이익을 위한 일을 하는 것을 좋아하며, 봉사활동이나 교육활동에 대해 흥미가 있다.</li> </ul>
EC 유형	<ul style="list-style-type: none"> <li>· 정확하고 계획적이며, 책임감이 강하다.</li> <li>· 단체의 목적이나 이익을 위한 일에 흥미를 느낀다.</li> <li>· 체계적이고 조직적인 업무 능력을 지니고 있다.</li> <li>· 사업적/사무적 능력을 발휘하는 활동을 좋아하며, 원칙과 계획에 따라 능률적으로 일을 하는 것에 흥미가 있다.</li> </ul>

## 복합유형 : C유형 대표적 특성 해석

C 유형 1순위의 대표적 특성 해석: C 유형 1순위의 공통적 성격 특성은 꼼꼼하고 계획적이며, 강한 책임감을 가지고 있다. 원칙과 계획에 따라 체계적으로 분석 및 정리하는 일에 흥미를 느낀다. 비교적 안전하고 안정적인 것을 선호한다(한국직업능력연구원, 2013; 한국고용정보원, 2013).

## 복합유형-C유형 1순위일 경우 대표적 특성

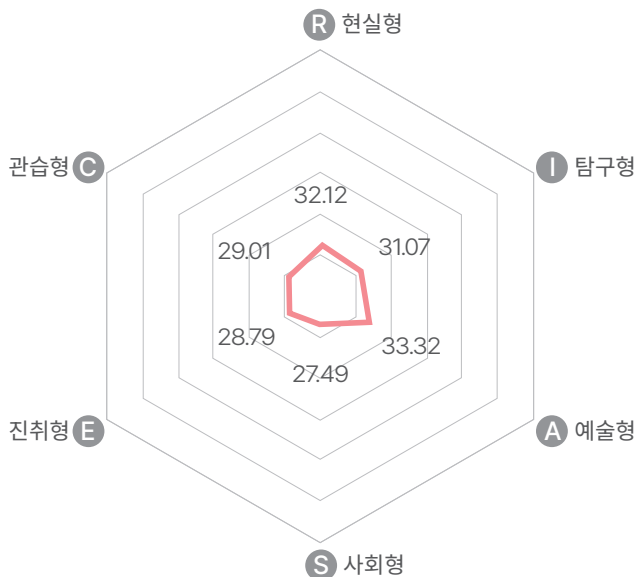
흥미유형	대표적 특성
CR 유형	<ul style="list-style-type: none"> <li>· 성실하고 소박하며 솔직하다.</li> <li>· 능률적으로 일을 수행하는 것을 선호한다.</li> <li>· 체계적이고 조직적인 활동을 좋아하며, 논리적, 분석적 활동 등 실험이나 연구 분야에 흥미가 있다.</li> </ul>
CI 유형	<ul style="list-style-type: none"> <li>· 논리적이고 분석적이며, 합리적이다.</li> <li>· 지적 탐구심이 강하고 내성적이다.</li> <li>· 원칙과 계획에 따라 일하는 것을 좋아하며, 과학, 기술, 의료 등의 분야에 흥미가 있다.</li> </ul>
CA 유형	<ul style="list-style-type: none"> <li>· 감정적이고 감수성이 풍부하다.</li> <li>· 개성이 강하고 독창적이다.</li> <li>· 예술적 감각을 지니고 있다.</li> <li>· 정해진 원칙에 따라 체계적일 일을 처리하는 것을 좋아하며, 문학, 음악, 미술 등 분야에 흥미가 있다.</li> </ul> <p><small>*상반된 두 개의 흥미유형이 높은 경우로, [03. 이색유형 해석 안내-상반된 유형이 높게 나타나는 경우]를 참고</small></p>
CS 유형	<ul style="list-style-type: none"> <li>· 사람들과 어울리기 좋아하고 친절하며 이해심이 많다.</li> <li>· 봉사활동에 관심이 많다.</li> <li>· 능률적으로 일을 수행하는 것을 좋아하며, 사회적 활동, 봉사, 교육 등의 분야에 흥미가 있다.</li> </ul>
CE 유형	<ul style="list-style-type: none"> <li>· 통솔력과 설득력이 있다.</li> <li>· 체계적으로 일을 수행하는 것을 선호한다.</li> <li>· 권력과 명예, 경제적 보상을 추구한다.</li> <li>· 적극적이며 지도력과 언어 구사 능력이 뛰어나다.</li> <li>· 기록 및 분석 등에 대해 체계적으로 정리하는 하는 것을 좋아하며, 리더십을 발휘하거나 타인을 설득하는 활동에 흥미가 있다.</li> </ul>

### 작은 육각형 모양

대부분의 흥미유형이 20~30점대에서의 점수 분포를 보이는 경우로 전반적으로 모든 직업흥미에서 낮은 경향성을 보일 때 나타난다. 이런 경우에는 다음의 사항을 고려해야 한다(한국직업능력연구원, 2013;2022).

- 1 **흥미가 명확하지 않은 경우** : 아직 특정 유형에 관한 뚜렷한 흥미가 형성되지 않은 경우나 자신의 흥미를 잘 파악하지 못하고 있는 경우 검사결과가 작은 육각형으로 나온다.
- 2 **자기이해와 진로탐색의 경험이 적은 경우** : 자기이해는 진로탐색 및 설계의 기반이 되므로 평소 본인의 흥미에 대해 긍정적으로 이해하고 관되는 진로 탐색을 시도하도록 조언한다. 또한, 학교 생활과 일상 생활에서 경험의 폭을 넓히도록 격려한다.
- 3 **검사에 대한 태도 문제** : 자신에게 지나치게 엄격한 기준을 적용하여 응답할 경우 작은 육각형이 나올 가능성이 높다. 특정 질문에 대해 '매우 좋아한다/싫어한다'라고 응답하기 보다 '좋아한다/싫어한다'로 일관되게 응답할 경우 나타난다. 이때 평소 자신이 즐겨워하는 활동이 무엇인지 생각하여 편한 마음으로 다시 검사를 실시할 수 있도록 조언한다.

### 직업흥미검사 H형 작은 육각형 모양 결과(예시)

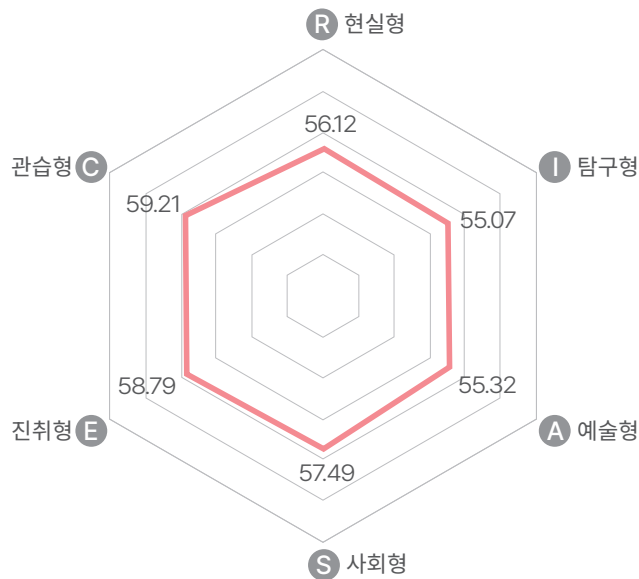


## 큰 육각형 모양

대부분의 흥미유형이 50점대 이상에서 점수 분포를 보이는 경우로 전반적으로 모든 직업흥미에서 높은 경향성을 보일 때 나타난다. 이런 경우에는 다음의 사항을 고려해야 한다(한국직업능력연구원, 2013;2022).

- 1 **다양한 흥미를 가지고 있는 경우** : 여러 유형에 비교적 골고루 흥미를 가지고 있는 경우, 생활 속에서 모든 일이나는 활동에 대해 높은 관심을 갖고 있는 경우이다.
- 2 **탐구심이 강하고 호기심이 많은 경우** : 새로운 것을 배우고 경험하는 것을 좋아하며, 다양한 분야에 대한 지식을 가지고 있을 때, 검사 결과가 큰 육각형으로 나오게 된다.
- 3 **검사에 대한 태도 문제** : 자신의 검사 점수를 높게 받고 싶은 경우 의식하여 긍정 응답만 체크하는 경우, 흥미 검사 결과를 지나치게 의식하여 대부분의 문항에 대해 긍정적으로 응답했을 가능성이 있다. 이때에는 직업흥미검사의 결과가 높다고 하여 좋은 것은 아니며, 정답이 없는 검사이기 때문에 객관적으로 자신을 생각해 보며 다시 응답할 수 있도록 설명한다.

## 직업흥미검사 H형 큰 육각형 모양 결과(예시)

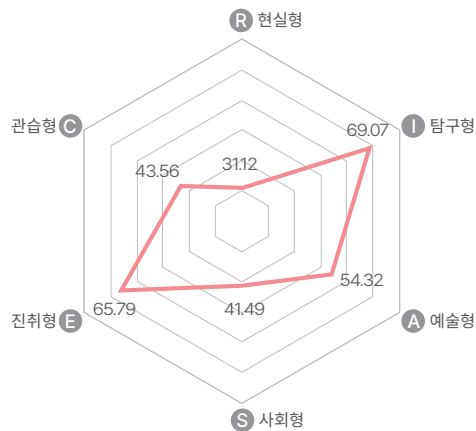
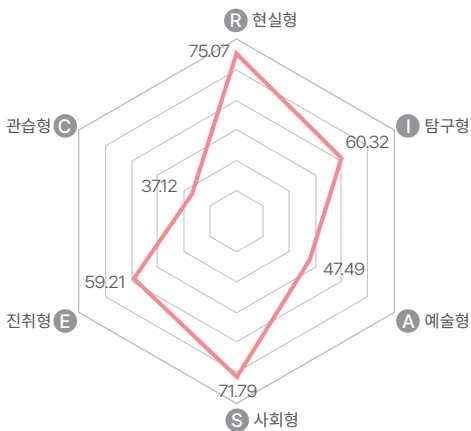


## 상반된 유형이 높게 나타나는 경우

흥미유형에서 서로 상반되는 유형이 높게 나타나는 경우 찌그러진 육각형 모양이 나타나게 된다. 육각형 모형에서 서로 대각선에 있는 유형이 높게 나타나는 경우이다. 예로 R-S유형이 함께 높게 나타나거나, I-E유형 또는 C-A유형이 함께 높게 나타나면 상반된 유형이 나타나는 경우라고 할 수 있으며, 다음의 사항을 고려하여 해석을 진행할 수 있다(한국직업능력연구원, 2013;2022).

- 1 **특정 분야 혹은 영역에 뚜렷한/깊은 관심을 갖고 참여해 본 경험이 있는 경우** : 여러 가지 활동을 통해 다양한 경험을 가지고 있는 경우, 서로 상반된 유형이 높게 나타날 수 있다. 예를 들어 [그림9]에서 'RS 유형의 경우'처럼 나타날 경우 로봇조립 활동(R유형)을 하면서 봉사활동(S유형)에 참여한 경험을 가지고 있을 수 있다. [그림9]에서 'IE유형의 경우'처럼 나타날 경우, 과학탐구 활동(I유형)과 학생회 활동(E유형)을 모두 경험했을 수 있으며, 이러한 경우에는 상반된 유형이 모두 높게 나타날 수 있게 된다.
- 2 **자신의 선호를 분명하기 표현한 경우** : 특정 분야나 활동에 대해 특별히 선호하고 있는 경우에도 [그림9]와 같이 상반된 유형이 높게 나타날 수 있다. 이때에는 이러한 이색적 흥미가 구현될 수 있는 환경이나 직업에 대한 탐색 및 활동에 참여할 수 있도록 조언한다.

## 직업흥미검사 H형 찌그러진 육각형 모양 결과(예시)







V.





## 직업흥미검사 H형을 활용한 진로상담 안내

- 01 흥미유형별 진로상담
- 02 복합유형 진로상담
- 03 이색유형 진로상담
- 04 미래 직업과 직업흥미검사 H형



# V.

## 직업흥미검사 H형을 활용한 진로상담 안내



### 01

### 흥미유형별 진로상담

#### 흥미유형별 특성 및 관련 직업 안내

유형별 직업흥미에 따른 대표 직업에 관해 설명한다. 또한 제시된 직업에 대해 살펴보고 관심 있는 직업에 대한 진로를 탐색할 수 있도록 안내한다. 또한 고등학생의 경우 대학 학과를 추천하여 직업에 따른 진로 계획을 세울 수 있도록 설명한다.

#### 흥미유형별 진로상담에 따른 활동 강화 지원

직업흥미검사 H형을 실시하는 이유에 대해 명확히 설명하여 학생들의 적극적인 참여를 끌어내야 한다. 또한, 검사 결과를 활용하여 학생들이 스스로 직업흥미와 관련된 진로를 탐색할 수 있도록 진로체험 수업, 동아리 활동, 지역봉사활동, 직업탐색 등 다양한 진로프로그램에 참여할 수 있도록 지도한다. 이후 체험활동을 통해 학생들의 진로 계획에 대한 피드백을 제공하며, 필요시 개별적이고 심층적인 상담을 제공하는 진로상담 및 진로지도를 실시할 수 있다.

## R유형(현실형) 진로상담

- R유형 진로상담 과정은 다음과 같음.

- ① R유형의 흥미특성 확인, 개인의 평소 흥미와 일치 정도 확인
- ② R유형에 해당하는 직업 탐색 지원
- ③ R유형 관련 활동 실천 지원

- 커리어넷에서 제시하는 흥미유형 R유형 대표 직업은 다음과 같음.

### 흥미유형 R유형 대표 직업(중학교)

관련 직업군	대표 직업
영상 관련직	촬영기사
고급 운전 관련직	비행기 조종사
안전 관련직	경찰관, 소방관, 군인
기능직	항공기정비사
운동 관련직	운동경기심판, 운동선수
자연친화 관련직	동물보호보안관
조리 관련직	요리사

- 커리어넷에서 제시하는 흥미유형 R유형의 대표직업 외 직업군 및 관련 직업은 다음과 같으며, 진로상담 시 참고용으로 활용할 수 있음.

### 흥미유형 R유형 관련 직업군 및 관련 직업(중학교)

관련 직업군	관련 직업명
IT관련전문직	정보보호전문가
공학 기술직	측량사, 건설공사품질관리원, 비파괴검사원, 컴퓨터설치·수리원, 환경설비기술자, 위생사, 건설견적원, 건축공학기술자, 통신공학 기술자 및 연구원, 컴퓨터하드웨어 기술자 및 연구원, 자동차공학기술자, GIS전문가, 3D 프린팅 전문가
기능직	의료장비기사, 가전제품 설치 및 수리원, 타이어 및 고무제품 생산직, 공작기계조작원, 광원 및 채석원, 금속가공장치조작원, 금형원, 냉동기사, 도배원, 건물도장원, 목공, 목재가공관련조작원, 미장원, 방수원, 배관원, 조적공, 상·하수도 처리장치 조작원, 석공, 선박정비원, 시멘트제조원, 압연원, 용접원, 유리제품제조원, 인쇄기조작원,

관련 직업군	관련 직업명
기능직	자동차정비원, 자동차조립원, 전자장비설치 및 수리원, 전화설치 및 수리원, 캐드원, 단순노무자, 주조원, 직조원, 철골공, 철도차량정비원, 통신케이블설치 및 수리원, 통신장비기사, 판금원, 펄프 및 종이 생산직, 재활용 처리 및 소각로 조작용, 플라스틱제품제조원, 화학제품제조원, 바닥재시공원, 가구제조, 수리원, 도축원 및 육류가공원, 세탁원, 간판제작원, 사진인화 및 현상관련조작용, 보일러공, 산업기계설치 및 정비원, 전자 부품 및 제품 생산직, 콘크리트공, 전통건축원, 단열원, 유리부착원, 공구제조원, 제관원, 새시원, 단조원, 도장원, 도금원, 발전장치조작용, 전기설비조작용, 전기 부품 및 제품 생산직, 방송장비(H/W)설치 및 수리원, 통신설비설치 및 수리원, 음료제조관련조작용, 종이제품생산직(기계조작), 가구조립 및 검사원, 포장원
기타 게임·오락·스포츠 관련직	카레이서
기타 특수 예술직	보석감정사, 귀금속 및 보석세공원
농생명산업 관련직	가축사육자, 곡식작물재배자, 양식원, 연근해 어부 및 해녀, 조경원, 화훼재배기술자, 원예기술자, 채소 및 특용작물재배자, 과수작물재배자, 조림 영림 및 벌목원, 원양어부, 정밀 농업기술자
보건의료 관련 서비스직	안경사, 치과기공사, 치과위생사
악기 관련직	악기제조원, 악기수리원 및 조율사
안전 관련직	경호원, 응급구조사
영상관련직	영사기사, 편집기사, 조명기사
영업관련 서비스직	바텐더(조주사), 주유원
운동 관련직	스포츠트레이너, 스포츠강사, 해양 레저 전문가
음악 관련직	녹음기사, 음향기사
의료관련 전문직	방사선사
의복제조 관련직	제화원, 패턴사, 의복수선원
이미용 관련직	체형관리사, 피부관리사
이학전문직	환경공학기술자 및 연구원
인문 및 사회과학 관련직	문화재보존원
일반 서비스직	야외활동지도사
일반운전 관련직	건설기계운전원, 철도 및 지하철기관사, 트럭운전기사, 선장 및 항해사, 택배원, 버스운전기사, 택시운전기사, 크레인 및 호이스트운전원, 대형트럭 및 특수차운전원, 지게차운전원, 선박갑판원, 요리배달원
자연친화 관련직	아쿠아리스트
조리 관련직	제과사 및 제빵사, 바리스타, 유제품제조원, 곤충 음식 개발자·조리사
환경관련 전문직	농업기술자, 소음진동기술자

## I유형(탐구형) 진로상담

- I유형 진로상담 과정은 다음과 같음.

- ① I유형의 흥미특성 확인, 개인의 평소 흥미와 일치 정도 확인
- ② I유형에 해당하는 직업 탐색 지원
- ③ I유형 관련 활동 실천 지원

- 커리어넷에서 제시하는 흥미유형 I유형 대표 직업은 다음과 같음.

### 흥미유형 I유형 대표 직업(중학교)

관련 직업군	대표 직업
기능직	프로파일러
공학 기술직	무인항공시스템·드론개발자
인문 및 사회과학 관련직	심리학연구원
공학 전문직	로봇 윤리학자, 로봇연구원, 빅데이터 전문가
의료관련 전문직	의사, 수의사
이학 전문직	천문학연구원, 신약개발연구원

- 커리어넷에서 제시하는 흥미유형 I유형의 대표직업 외 직업군 및 관련 직업은 다음과 같으며, 진로상담 시 참고용으로 활용할 수 있음.

### 흥미유형 I유형 관련 직업군 및 관련 직업(중학교)

관련 직업군	관련 직업명
IT관련전문직	네트워크엔지니어, 데이터베이스관리자, 시스템엔지니어, 의료정보시스템개발자, 고객관리시스템(CRM)전문가, 전자상거래전문가, 시스템소프트웨어개발자, 가상현실전문가, 베타테스터, 데이터마이너, 모바일앱개발자
공학 기술직	산업안전관리원, 식품공학기술자, 해양환경기사, 환경영향평가원, 해양에너지기술자, 스마트그리드엔지니어, 식품융합엔지니어, 지리정보시스템기사
공학 전문직	금속공학기술자, 기계공학 기술자·연구원, 섬유공학기술자, 산업공학기술자, 석유화학기술자, 조선공학기술자, 신경회로망연구원, 원자력연구원, 인공위성개발원, 재료공학기술자, 전자공학기술자, 전자공학기술자, 토목공학기술자, 항공우주공학기술자, 반도체공학기술자, 조경기술자, 해양수산기술자, 도시 및 교통설계전문가, 통신엔지니어, 통신망설계운영기술자, 무선주파수(RF)엔지니어, 화학공학기술자, 에너지공학기술자, 상수도기술자, 해양공학기술자,

관련 직업군	관련 직업명
기능직	메카트로닉스공학기술자, 대체에너지개발연구원, 홀로그램 전문가, 도시 재생 전문가, 스마트 도시 전문가, 기후변화 대응 전문가, 신재생에너지 전문가, 스마트 재난 관리 전문가, 블록체인 전문가, 클라우드 시스템 엔지니어, 사물 인터넷 전문가, 생체 인식 전문가, 생물 정보 분석가, 드론 전문가
금융 및 경영 관련직	시장 및 여론조사전문가, 투자분석가(애널리스트), 손실방지전문가
기능직	정밀기기제품제조원, 자동조립라인 및 산업용로봇조작원, 프로파일러
기타 게임·오락·스포츠 관련직	스포츠기록분석연구원
농생명산업 관련직	스마트팜구축가
디자인 관련직	발명가
법률 및 사회활동 관련직	디지털포렌식수사관
언어 관련 전문직	스포츠해설가
예술기획 관련직	디지털큐레이터
운동 관련직	프로바둑기사
의료관련 전문직	약사 및 한약사, 치과의사, 한의사, 임상병리사, 의료 기기 개발 전문가, 일반의사
의복제조 관련직	스마트 의류 개발자
이학 전문직	일기예보관, 기상연구원, 물리학연구원, 생물학연구원, 수학연구원, 유전공학연구원, 지리학연구원, 지질학연구원, 통계학연구원, 해부학연구원, 해양학연구원, 화학연구원, 생명공학연구원, 이공학계열교수, 수질환경연구원, 자연과학연구원
인문 및 사회과학 관련직	경제학연구원, 정치학연구원, 언어학연구원, 역사학연구원, 사회학연구원, 인문사회계열교수, 교육학연구원, 철학연구원, 행정학연구원, 심리학연구원
일반 서비스직	사설탐정
환경관련 전문직	대기환경기술자, 재활용코디네이터



## A유형(예술형) 진로상담

- A유형 진로상담 과정은 다음과 같음.

- 1 A유형의 흥미특성 확인, 개인의 평소 흥미와 일치 정도 확인
- 2 A유형에 해당하는 직업 탐색 지원
- 3 A유형 관련 활동 실천 지원

- 커리어넷에서 제시하는 흥미유형 A유형 대표 직업은 다음과 같음.

### 흥미유형 A유형 대표 직업(중학교)

관련 직업군	대표 직업
디자인 관련직	제품디자이너, 패션디자이너, 인테리어디자이너
음악 관련직	연주가, 가수
미술 및 공예 관련직	화가
연기 관련직	모델, 연기자
웹·게임·애니메이션 관련직	웹툰작가
이미용 관련직	뷰티디자이너

- 커리어넷에서 제시하는 흥미유형 A유형의 대표직업 외 직업군 및 관련 직업은 다음과 같으며, 진로상담 시 참고용으로 활용할 수 있음.

## 흥미유형 A유형 관련 직업군 및 관련 직업(중학교)

관련 직업군	관련 직업명
공학 기술직	섬유제조원
공학 전문직	건축사
기타 특수 예술직	푸드스타일리스트, 플로리스트, 조향사, 개인미디어 콘텐츠제작자(크리에이터), 드론콘텐츠전문가
디자인 관련직	광고디자이너, 보석디자이너, 컬러리스트, 패션코디네이터, 컴퓨터그래픽디 자이너, 특수효과기술자, 복디자이너, 시각디자이너, 마술사, 패션디자이너
무용 관련직	무용가, 백댄서(백업댄서), 안무가, 치어리더
미술 및 공예 관련직	도자기제조원, 조각가, 공예원, 서예가, 화가
보건의료 관련 서비스직	수의테크니션
사회서비스직	애견테라피스트
언어 관련 전문직	리포터
연기 관련직	성우, 개그맨, 스탠트맨, 사진작가, 사진사, 사진기자, 무인항공촬영감독
영업관련 서비스직	소믈리에
예술기획 관련직	광고기획자, 무대감독, 비디오저널리스트(VJ), 연극연출가, 영화감독, 영화기획자, 출판물기획전문가, 학예사(큐레이터), 게임기획자, 문화 콘텐츠 전문가
웹·게임·애니메이션 관련직	만화가, 일러스트레이터, 캐릭터디자이너, 애니메이터, 웹디자이너, 게임 방 송 프로듀서, 비디오게임디자이너, 웹툰작가
음악 관련직	국악인, 성악가, 작곡가, 지휘자
의복제조 관련직	양장사 및 양복사, 한복사
이미용 관련직	메이크업아티스트, 분장사, 이용사, 미용사
자연친화 관련직	애완동물미용사, 동물랭글러
작가 관련직	네이미스트, 구성작가, 극작가, 드라마작가, 번역가, 카피라이터, 컴퓨터게임시나리오작가, 영화시나리오작가, 애니메이션작가, 평론가, 시인, 소설가, 작가

## S유형(사회형) 진로상담

- S유형 진로상담 과정은 다음과 같음.

- 1 S유형의 흥미특성 확인, 개인의 평소 흥미와 일치 정도 확인
- 2 S유형에 해당하는 직업 탐색 지원
- 3 S유형 관련 활동 실천 지원

- 커리어넷에서 제시하는 흥미유형 S유형 대표 직업은 다음과 같음.

### 흥미유형 S유형 대표 직업(중학교)

관련 직업군	대표 직업
사회서비스직	사회복지사, 노년플래너, 상담전문가, 사회단체활동가, 괴롭힘방지조연사
일반 서비스직	승무원, 스포츠심리상담사
보건의료 관련 서비스직	간호사
법률 및 사회활동 관련직	노무사
인문계 교육 관련직	교사

- 커리어넷에서 제시하는 흥미유형 S유형의 대표직업 외 직업군 및 관련 직업은 다음과 같으며, 진로상담 시 참고용으로 활용할 수 있음.

## 흥미유형 S유형 관련 직업군 및 관련 직업(중학교)

관련 직업군	관련 직업명
교육관련 서비스직	독서지도사, 보육교사, 유치원교사, 직업능력개발훈련교사, 초등학교교사, 학원강사, 학습지방문교사
기획서비스직	헤드헌터, 소비생활어드바이저
매니지먼트 관련직	웨딩플래너, 혼례종사원, 커플매니저, 개인브랜드매니저
보건의료 관련 서비스직	간병인, 간호조무사, 물리치료사, 언어치료사, 임상심리사, 작업치료사, 장례지도사, 호스피스전문간호사, 병원코디네이터, 원격진료 코디네이터, 노인 전문 간호사, 유전상담사
사회서비스직	성직자, 직업상담 및 취업알선원, 문화여가사, 재능기부코디네이터, 장애인잡코치, 케어매니저, 평등관리사무원, 학습장애간호사, 다문화코디네이터
안전 관련직	아동청소년시설보호사
연기 관련직	레크리에이션지도사
영업관련 서비스직	상품대여원,接客원, 산업카운슬러
음악 관련직	음악치료사, 음악강사
이공계 교육 관련직	아이티(IT)교육강사, 자연계중등학교교사
인문계 교육 관련직	특수교사
일반 서비스직	특수교사, 가사도우미, 여행안내원, 안마사, 선박 및 열차객실승무원, 반려동물 훈련·상담사, 목소리코치
자연친화 관련직	동물조련사

## E유형(진취형) 진로상담

- E유형 진로상담 과정은 다음과 같음.

- 1 E유형의 흥미특성 확인, 개인의 평소 흥미와 일치 정도 확인
- 2 E유형에 해당하는 직업 탐색 지원
- 3 E유형 관련 활동 실천 지원

- 커리어넷에서 제시하는 흥미유형 E유형 대표 직업은 다음과 같음.

### 흥미유형 E유형 대표 직업(중학교)

관련 직업군	대표 직업
연기 관련직	쇼핑호스트
법률 및 사회활동 관련직	외교관, 국제개발협력전문가
예술기획 관련직	캐스팅디렉터, 방송연출가
금융 및 경영 관련직	금융자산운용가, 경영컨설턴트, 크라우드 펀딩 전문가, 기업고위임원/CEO
운동 관련직	스포츠감독

- 커리어넷에서 제시하는 흥미유형 E유형의 대표직업 외 직업군 및 관련 직업은 다음과 같으며, 진로상담 시 참고용으로 활용할 수 있음.

## 흥미유형 E유형 관련 직업군 및 관련 직업(중학교)

관련 직업군	관련 직업명
IT관련전문직	IT컨설턴트, 웹프로듀서, 웹접근성컨설턴트
금융 및 경영 관련직	바이어(구매인), 선물중개인, 외환딜러, 증권분석가, 증권중개인, 마케팅전문가
기타 게임·오락·스포츠 관련직	프로게이머
기타 특수 예술직	이미지컨설턴트
기획서비스직	국제회의전문가, 여행상품개발원, 호텔지배인, 행사기획자, 여행 기획자
디자인 관련직	UX 디자인 컨설턴트
매니지먼트 관련직	연예인매니저, 스포츠에이전트, 개인관리컨설턴트
법률 및 사회활동 관련직	검사, 변호사, 변호사, 국회의원, 행정부고위공무원, 외교관
보건의료 관련 서비스직	헬스케어컨설턴트
안전 관련직	청원경찰
언어 관련 전문직	광고 및 홍보전문가, 기자, 아나운서
연기 관련직	쇼핑호스트
영업관련 서비스직	상품중개인, 농수산물중개인, 부동산중개인, 생활설계사, 자동차영업원, 상점판매원, 홍보도우미, 아이티(IT)기술영업원, 방문판매원, SNS 마케터, 창업컨설턴트
예술기획 관련직	애니메이션기획자, 파티플래너
운동 관련직	캐디
음악 관련직	음반기획자
이학전문직	환경컨설턴트
인문계 교육 관련직	교장, 장학사

## C유형(관습형) 진로상담

- C유형 진로상담 과정은 다음과 같음.

- 1 C유형의 흥미특성 확인, 개인의 평소 흥미와 일치 정도 확인
- 2 C유형에 해당하는 직업 탐색 지원
- 3 C유형 관련 활동 실천 지원

- 커리어넷에서 제시하는 흥미유형 C유형 대표 직업은 다음과 같음.

### 흥미유형 C유형 대표 직업(중학교)

관련 직업군	대표 직업
회계 관련직	회계사
법률 및 사회활동 관련직	법무사, 판사
언어 관련 전문직	출판편집자
고급 운전 관련직	도선사
기능직	식품가공검사원, 항공기선박조립검사원
사무 관련직	사서, 공무원
고급 운전 관련직	항공교통관제사

- 커리어넷에서 제시하는 흥미유형 C유형의 대표직업 외 직업군 및 관련 직업은 다음과 같으며, 진로상담 시 참고용으로 활용할 수 있음.

## 흥미유형 C유형 관련 직업군 및 관련 직업(중학교)

관련 직업군	관련 직업명
IT관련전문직	웹마스터, 정보시스템운영자
공학 기술직	환경위생검사원, 방사성폐기물관리원
금융 및 경영 관련직	국제무역사무원, 물류관리사, 보험계리인, 신용조사원, 은행출납사무원, 공정무역전문가
기능직	구두미화원 및 수선원, 식품가공검사원
기타 게임·오락·스포츠 관련직	카지노딜러
보건의료 관련 서비스직	영양사
사무 관련직	설문조사원, 법률사무원, 사무보조원, 보건의료정보관리사, 전문비서, 정보중개인, 속기사, 사이버교육운영자, 군무원
안전 관련직	교도관, 우편물집배원, 무인경비시스템종사원
언어 관련 전문직	통역가
영업관련 서비스직	텔레마케터, 영업원, 계산원 및 대표원
웹·게임·애니메이션 관련직	게임감시관 및 조사관
의복제조 관련직	의복제품검사원
이학 전문직	범죄과학수사관
일반 서비스직	가스·수도·전기 계기 검침원 및 안전점검원, 청소원, 경비원, 전화교환원, 주택관리사, 신용관련추심원, 주차관리원
일반운전 관련직	신호원 및 수송원
조리 관련직	주방보조원
회계 관련직	감정평가사, 관세사, 세무사, 손해사정사, 회계사무원



## 복합유형 진로상담 과정

복합유형 진로상담 과정은 다음과 같음.

- 1 복합유형의 흥미특성 확인 및 개인의 평소 흥미와 일치 정도 확인
- 2 복합유형에 해당하는 직업 탐색 지원
- 3 복합유형 관련 활동 실천 지원

## 복합유형별 대표직업군

R유형 대표직업군은 다음과 같음(한국직업능력연구원, 2022;정보직업네트워크(O\*net), 2024).

- 1 R유형 1순위에서 커리어넷 대표직업 및 O\*net 대표 직업은 다음과 같음.

### 복합유형-R유형 대표직업군

흥미유형	커리어넷 대표직업	O*net 대표 직업
RI 유형	촬영기사	조경 건축가, 자동차 공학 기술자, 기계 공학 기술자, 정밀 농업 기술자, 자동차 기술자, 화학 엔지니어, 기계 엔지니어, 메카트로닉스 엔지니어, 전기·전자 기술자
RA 유형	요리사	건축가, 꽃 디자이너, 실내 재료 가공사, 직물 및 의료 패턴 제작자, 보석 및 금속 세공인, 악기 수리 및 튜너, 음향 공학 기술자, 가죽 작업자, 재단사 및 재봉사
RS 유형	운동경기심판, 동물보호보안관	동물 조련사, 스킨케어 전문가, 방사선 치료사, 동물 관리인, 음식서비스종사원, 장례지도사, 인명 구조 요원 및 레크리에이션 서비스 종사자
RE 유형	비행기 조종사, 항공기정비원, 운동선수	운동선수, 태양 에너지 설치 관리자
RC 유형	경찰관, 소방관, 군인	가전제품 수리공, 목공, 주차 관리원, 발전소 운영자, 경비원, 운전사, 전기기사, 청소부 및 청소원, 엘리베이터·에스컬레이터 설치 기사, 유지보수 작업자, 박물관유지보수업자

1) O\*net(Occupational Information Network)이란 미국의 표준직업분류체계를 바탕으로 직업 관련 정보를 제공하는 거대한 데이터베이스(출처: <https://www.onetonline.org/>)

2 | I 유형 1순위에서 커리어넷 대표직업 및 O\*net 대표 직업은 다음과 같음.

### 복합유형-I유형 대표직업군

흥미유형	커리어넷 대표직업	O*net 대표 직업
IR 유형	천문학연구원, 의사, 빅데이터 전문가, 로봇연구원, 생명공학연구원	인류학자, 천문학자, 식물 과학자, 지리학자, 동물학자, 생화학자
IA 유형	범죄심리분석관 (프로파일러)	정치학연구원, 그래픽디자이너
IS 유형	심리학연구원, 수의사, 간호사, 교육학연구원	스포츠의학 전문의, 약사, 정신과 간호사, 임상심리학자, 역학조사관, 정신과 의사
IE 유형	무인항공시스템·드론개발자, 신약개발연구원, 경영컨설턴트, 대체에너지개발연구원	심리학연구원, 지속가능전문가, 자연 과학 연구원, 도시재생전문가, 에너지효율검증전문가
IC 유형	로봇윤리학자	컴퓨터 시스템 분석가, 운송 기획자, 역사학자, 통계학자, 생물 통계학자, 설문 조사 연구원

3 | A 유형 1순위에서 커리어넷 대표직업 및 O\*net 대표 직업은 다음과 같음.

### 복합유형-A유형 대표직업군

흥미유형	커리어넷 대표직업	O*net 대표 직업
AR 유형	웹툰작가, 컴퓨터그래픽디자이너	산업디자이너, 디스플레이디자이너, 카메라 오퍼레이터, 공예 예술가, 연극 및 공연 예술가
AI 유형	네이미스트	뉴스 분석가, 기자 및 저널리스트, 시인, 작사가
AS 유형	연주가, 연기자, 패션디자이너, 가수, 뷰티디자이너	배우, 안무가
AE 유형	화가, 사진작가	방송 아나운서 및 진행자, 음악 감독 및 작곡가, 프로듀서 및 감독, 작가
AC 유형	제품디자이너, 인테리어디자이너	영화 및 비디오 편집자, 패션코디네이터

4 S 유형 1순위에서 커리어넷 대표직업 및 O\*net 대표 직업은 다음과 같음.

#### 복합유형-S유형 대표직업군

흥미유형	커리어넷 대표직업	O*net 대표 직업
SR 유형	괴롭힘방지조언사	스포츠 트레이너, 치과 위생사, 마사지 치료사, 구급대원, 가정 건강 보조원, 특수 체육 전문가
SI 유형	노년플래너, 스포츠 심리 상담원, 교사	레크리에이션 치료사, 임상 및 상담 심리학자, 커뮤니케이션 교사, 교사, 정신건강 상담사
SA 유형	사회복지사, 상담전문가	음악 치료사, 보육 및 돌봄 교사, 청소년지도사, 미술 치료사
SE 유형	사회단체활동가	교육 코디네이터, 여행 가이드, 성직자, 웰니스 코디네이터, 진로 상담사
SC 유형	승무원	교육 및 개발 전문가, 안내원, 웨이터 및 웨이트리스, 주거복지사, 보호관찰관 및 교정 치료 전문가, 사회 및 인적 서비스 전문가

5 E 유형 1순위에서 커리어넷 대표직업 및 O\*net 대표 직업은 다음과 같음.

#### 복합유형-E유형 대표직업군

흥미유형	커리어넷 대표직업	O*net 대표 직업
ER 유형	스포츠감독, 환경컨설턴트	농업·어업·임업 종사자, 소방 및 예방 근로자, 농업 관리자
EI 유형	금융자산운용가, 클라우드 펀딩 전문가, 기업고위임원/CEO	지속가능경영전문가, ESG경영컨설턴트
EA 유형	모델, 캐스팅디렉터, 음반기획자	캐스팅디렉터, 스카우터, 홍보 전문가
ES 유형	노무사, 쇼핑호스트, 방송연출가, 판사	예술 및 공연 관련 비즈니스 관리자, 스포츠 에이전트, 입법자, 기금 모금 담당자, 사회 및 지역 사회 서비스 관리자
EC 유형	외교관, 국제개발협력전문가	일반 및 운영 관리자, 마케팅 관리자, 프로젝트 관리 전문가, 구매 관리자, 부동산 중개인, 영업 담당자, 보안 관리자, 공급망 관리자, 유통 관리자

6 C 유형 1순위에서 커리어넷 대표직업 및 O\*net 대표 직업은 다음과 같음.

**복합유형-C유형 대표직업군**

흥미유형	커리어넷 대표직업	O*net 대표 직업
CR 유형	회계사, 식품가공검사원, 항공기·선박조립 및 검사원	항공 검사관, 측량사, 사무기기 운영자, 우편 서비스 사무원, 인쇄기 운영자, 방송 기술자, 안경사, 운송 검사관
CI 유형	사서	웹 개발자, 보건의무기록사, 데이터베이스 관리자, 문서 관리 전문가, 아카이브 전문가
CA 유형	법무사, 출판편집자	테크니컬 라이터(Technical Writer), 통역사 및 번역가, 교정자
CS 유형	항공교통관제사, 공무원	의료 보조원, 여행사 직원, 호텔 및 리조트 데스크 직원, 신용 상담사, 자격 면접관
CE 유형	도선사, 관세사	큐레이터, 통신 사무원, 카지노 근로자, 중개 사무원, 세무 조사관 및 대리인, 부동산 감정평가사, 규정 준수 관리자, 비용 측정 전문가, 손실 방지 관리자, 온라인 판매자

**03**

**이색유형 진로상담**

**이색이형 진로상담 과정**

이색유형의 진로상담 과정은 다음과 같음.

- 1 자신의 흥미유형 및 흥미특성 확인, 개인의 평소 흥미와 일치 정도 확인
- 2 자신의 흥미유형에 해당하는 직업 탐색 지원
- 3 자신의 흥미유형 관련 활동 실천 지원

## 작은 육각형 모양

---

- 작은 육각형 모양의 경우, 학생에게 동기부여가 필요하다. 자기 자신에 대한 이해가 부족하거나 자신의 진로에 대해 부정적인 생각을 가지고 있을 가능성이 있다. 이때 자신의 미래에 대한 동기 부족으로 직업에 대해 진지하게 탐색해 본 경험이 부족하거나, 직업세계에 대한 이해 정도가 낮을 경우 검사 결과가 작은 육각형으로 나오게 된다. 자신이 하고 싶은 일이 무엇인지, 미래 어떤 직업을 가지고 싶은지에 대해 스스로 생각하여 응답할 수 있도록 설명하며, 다양한 직업 관련 체험을 통해 진로와 관련된 경험을 할 수 있도록 지도한다.(한국직업능력연구원, 2013;2022)
- 정서적으로는 자기 자신에 대한 이해가 낮거나 자아존중감 및 자기효능감이 낮은 상태일 수 있다. 이때에는 다양한 활동에 참여하여 적극성과 능동성을 경험할 수 있도록 지도한다. 또한, 작은 것부터 하나씩 성취를 할 수 있도록 계획을 세워 목표를 달성할 수 있도록 안내한다.
- 현재 진로에 대해 어떤 고민이 있는지 질문을 던지거나 생활에서 겪는 대인관계 문제, 학업 부진 등이 있는지 확인이 필요하며, 필요시 전문상담교사를 통해 상담을 진행할 수 있도록 조치를 취한다.
- 작은 육각형 모양이 나왔다는 것은 아직 특정 분야에 대한 흥미가 나타나지 않았거나 직업에 대해 잘 모르는 상황에 있다는 것을 의미한다. 따라서 다양한 진로에 대해 생각해 볼 수 있도록 직업탐색, 진로 관련 경험을 참여하도록 조언한다. 또한, 직업흥미검사 H형이 모든 것에 대해 정확히 알려주는 것이 아니라 하는 것을 설명하여 향후 진로 탐색을 위한 참고 자료로 활용할 수 있다는 것을 안내한다.

## 큰 육각형 모양

---

- 큰 육각형 모양의 경우, 자신의 흥미분야가 무엇인지, 어떤 일을 하고 싶은 것인지에 대한 명확한 우선 순위 설정이 필요하다. 여러 분야에 대해 흥미를 가지고 있기 때문에 진로를 설정하는데 많은 고민을 할 수 있게 된다. 자신이 실제로 하고 싶은 것, 좋아하는 것, 구체적으로 경험한 것 등에 대한 질문을 통해 하고 싶어 하는 분야에 대해 변별력을 키울 수 있도록 지도한다.(한국직업능력연구원, 2013;2022)
- 현재 다양한 영역과 분야에 대해 관심이 높은 상태일 경우 큰 육각형 모양이 나타난다. 진로 및 직업과 관련된 여러 활동에 호기심을 가지고 있는 상황이라면 흥미유형에서 긍정 응답률이 높게 나타날 수 있다. 다양한 영역에 흥미를 가지고 있다는 것에 대해 격려를 해주고, 여러 직업에 대한 가능성이 열려있는 상태라는 것을 알려준다.
- 반면, 좋아하는 것과 좋아하지 않은 것에 대한 구분이 모호할 수 있다는 것을 함께 설명하여 현재 어떤 상태인지를 확인하는 것도 필요하다. 향후 좋아하는 것과 그렇지 않은 것을 구분할 수 있는 변별력을 가질 수 있도록 조언해 준다. 또한, 관심이 있는 분야에 대한 활동을 통해 직접 경험하여 자신이 보다 더 관심을 갖고 하고 싶어 분야와 직업이 무엇인지 찾아볼 수 있도록 지도한다.

## 상반된 유형이 높게 나타나는 경우

- 상반된 유형이 높게 나타날 때는 직업흥미검사의 일관성과 차별성이 약하다고 할 수 있다. 이런 경우에는 자기 객관화를 통한 진로 탐색이 필요하다. 상반되는 분야에 관심을 가지고 있다면 진로 방향을 설정하는데 어려움을 겪을 수 있다. 흥미유형별 직업에 대해 탐색하고, 보다 더 관심을 가지고 있는 것이 무엇인지 생각할 수 있도록 설명한다. 또한, 검사 결과를 참고하여 자신을 잘 알고 있는 부모님, 친구, 선생님 등과의 대화를 통해 자신을 파악할 수 있으며, 전문가의 도움이 필요할 경우 진로상담가와 상담을 통해 자신과 미래의 진로에 대해 더 알아갈 수 있도록 지도한다.(한국직업능력연구원, 2013;2022)
- 특정 분야 혹은 영역에 뚜렷한/깊은 관심을 갖고 직접 참여해본 경험이 있는 경우, 상반된 유형이 높게 나타날 수 있다. 다양한 직업에 대한 흥미를 바탕으로 여러 활동에 대해 호의적인 태도를 가지고 있다는 것에 대해 격려해 준다. 그러나, 상반된 영역에 대해 흥미가 지속적으로 높게 나타날 경우 진로를 결정하는 데 있어 어려움을 겪을 수 있다는 것을 설명한다.
- 서로 상반된 유형이 나온 결과에 대해 상담을 통해 의견을 직접 확인하고 어떤 활동이나 관심을 통해 발현되었는지 배경을 탐색할 필요가 있다. 또한, 현재 상황에서 진로를 선택하는데 고민과 어려움이 무엇인지에 대해 파악할 필요가 있다. 좋아하는 것에 대해 구체적인 경험을 하여 분별력을 기를 수 있도록 조언한다.

## 04

### 미래직업과 직업흥미검사 H형

#### 커리어넷 미래 직업

커리어넷에서 제시하는 신산업과 관련하여 어떤 미래 직업을 선호하는지에 대해 확인할 수 있다. 직업흥미 유형에 해당하는 신산업과 관련된 대표 직업이 무엇인지 파악하여 미래 희망 직업을 선택하기 위한 방향성에 대해 참고할 수 있도록 설명한다.

커리어넷 미래 직업은 과학기술과 직접적으로 관련된 분야뿐만 아니라 발전된 과학기술을 활용하는 직업에 대한 정보를 제공하고 있다. O\*net에서는 미래 유망한 STEM(Science, Technology, Engineering, Mathematics) 분야와 관련성이 높은 직업에 대한 정보를 제공하고 있다. 따라서 직업흥미검사 결과를 참고하여 미래 직업에 대해 알아갈 수 있도록 지도한다.(한국직업능력연구원, 2022;정보직업네트워크(O\*net), 2024).

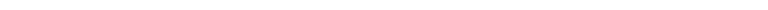
## 흥미유형별 미래 직업

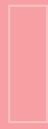
흥미유형	커리어넷 대표직업	O*net 대표 직업
<b>R 유형 (현실형)</b>	드론 전문가, 스마트그리드엔지니어, 해양레저전문가, 정밀농업기술자, 곤충음식개발자·조리사, 스마트재난관리전문가, 홀로그램전문가	나노기술공학 기술자, 대체 에너지 시스템엔지니어, 항공 우주 공학 및 운영 기술자, 광전자학 전문가, 측량 및 매핑 기술자, 진단의료 초음파 검사자, 메카트로닉스 기술자, 자기공명 영상 기술자
<b>I 유형 (탐구형)</b>	무인자동차 엔지니어, 바이오의약품개발전문가, 블록체인전문가, 신재생에너지전문가, 스마트팜구축가, 로봇공학자, 인공지능 전문가, 생명공학자, 생물정보분석가, 생체인식전문가, 사물인터넷전문가, 사이버평판관리자, 클라우드시스템엔지니어, 항공우주공학자, 정보보호전문가, 디지털포렌식수사관, 지식재산전문가, 기후변화대응전문가, 해양에너지기술자, 게임기획자, 드론콘텐츠전문가, 의료기기개발전문가, 스마트의류개발자, 스마트도시전문가, 도시재생전문가, 가상현실전문가, 3D프린팅전문가	세포 기술자, 인체공학자, 마이크로시스템 엔지니어, 항공 우주 엔지니어, 대기 및 우주 과학자, 세포 유전학 기술자, 산업 생태학자, 디지털 인터페이스 디자이너, 바이오 기술 및 제품 개발자, 기후 변화 정책 분석가, 검증 엔지니어, 의료 정보학 전문가, 데이터 과학자, 디지털 포렌식 분석가, 블록체인 엔지니어
<b>A 유형 (예술형)</b>	문화콘텐츠전문가, 개인미디어콘텐츠제작자, 캐릭터디자이너, UX디자인컨설턴트, 매매주택연출가	비디오 게임 디자이너, 아트 디렉터, 특수효과 아티스트 및 애니메이터
<b>S 유형 (사회형)</b>	디지털큐레이터, 반려동물훈련·상담사, 노인전문간호사, 원격진료코디네이터, 치유농업사	시력 재활 치료사, 임상전문 간호사, 의료서비스 관련 전문가, 작업치료사, 언어 병리학자, 체형관리사 및 영양사
<b>E 유형 (진취형)</b>	게임방송프로듀서, 여행기획자, 헬스케어컨설턴트, 직무능력평가사, 협동조합코디네이터	정보기술 프로젝트 관리자, 의료 및 보건 서비스 관리자, 태양광 관련 평가사, 건축 및 엔지니어링 관리자
<b>C 유형 (관습형)</b>	특허전담관, 기술문서작성가, 보건의료정보관리사, 의약품인허가전문가, 디지털장 의사	네트워크 및 컴퓨터 시스템 관리자, 무선 주파수 식별 장치 전문가, 품질 관리 분석가, 정보 보안 엔지니어, 비즈니스 인텔리전스 분석가, 데이터 웨어하우징 전문가, 정보 보안 분석가





VI.





## 직업흥미검사 H형 활동 장면별 상담방법 안내

- 01 진로수업에서의 활용 방안
- 02 자율 및 동아리 활동에서 활용 방안
- 03 교과 연계 활동 방안
- 04 교내 행사 활용 방안



# VI.

## 직업흥미검사 H형 활동 장면별 상담 방법 안내



### 01

### 진로수업시 활용 방안

#### 진로수업에서의 직업흥미검사 H형 활용

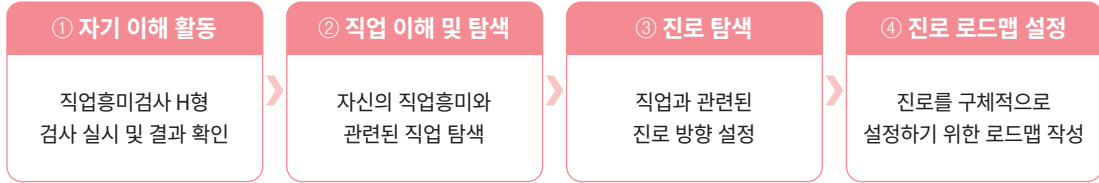
직업흥미검사를 통해 학생이 스스로 자기진단을 하고, 결과를 확인하여 자신의 흥미, 가치관, 관심 분야에 대해 직접 탐색할 수 있다. 이를 통해 자신의 흥미를 발견하고 장래 진로 결정에 도움을 줄 수 있는 활동을 실시한다. 커리어넷을 통해 진로심리검사, 진로상담, 직업정보, 학과정보, 진로교육자료를 활용할 수 있다 (한국직업능력연구원, 2017; 세종특별자치시교육청, 2022).

- 1 자기 이해 활동 :** 직업흥미검사를 하면서 학생 스스로 흥미, 흥미 분야 직업 등 자기 자신에 대해 직접 고민하고 탐색하여 자신이 어떤 것에 흥미가 있는지를 직접 알아가는 활동  
**\*관련 활동 :** 커리어넷 아로플러스(직업흥미검사 H/K형, 직업적성검사 등)
- 2 직업 이해 및 탐색 :** 자신의 직업흥미검사 결과와 연관되는 직업에 대한 정보를 확인하고 어떤 직업을 선호하는지, 미래 직업이 어떻게 변할 것인지, 직업을 통해 이루고자 하는 것이 무엇인지 등 다양한 직업에 대해 직접 이해하고 탐색할 수 있는 활동  
**\*관련 활동 :** 커리어넷 직업 정보(직업 백과, 직업인터뷰, 미래직업 등)
- 3 진로탐색 :** 직업흥미검사를 통해 확인한 자신의 진로 특성과 연계된 직업에 대해 정보를 수집하고 난 후 진로 방향을 설정하기 위해 고등학교 및 대학교 전공에 대해 탐색하는 활동  
**\*관련 활동 :** 커리어넷 진로상담(상담보기, 진로탐험대, 진로솔루션 등), 커리어넷 학과정보(학과/학교정보, 학과+직업 매트릭스 등)

- ④ **진로 로드맵 설정** : 통합적 자기이해 및 직업흥미검사 및 진로에 대한 탐구를 통해 자신의 진로를 구체적으로 설정하기 위한 진로 로드맵을 작성하는 활동

\*관련 활동 : 커리어넷 나의 진로활동

### 진로수업에서의 직업흥미검사 활용(예시)



## 02 자율 및 동아리 활동에서 활용 방안

### 자율 및 동아리 활동의 직업흥미검사 H형 활용

자신의 직업흥미 유형과 관련성이 높은 자율 및 동아리 활동을 통해 직업 세계에 다양한 모습을 직·간접적으로 체험하고 느낄 수 있도록 다양한 기회를 제공한다. 또한 자율 및 동아리 활동을 통해 본인의 장점을 개발하고 창의성을 키울뿐만 아니라 모둠 활동을 통해 대인관계 능력 향상 및 자기주도능력을 향상시킬 수 있도록 지원한다. 커리어넷, 학교 자율 및 동아리 활동 등을 활용할 수 있다(한국직업능력연구원, 2020; 한국고용정보원, 2017; 충북교육정책연구소, 2020).

- ① **자기 이해 활동** : 직업흥미검사를 통해 스스로 흥미, 적성, 직업 등 자기 자신에 대해 직접 고민하고 탐색하여 어떤 것에 흥미가 있는지를 알아가는 활동  
\*관련 활동 : 커리어넷 아로플러스(직업흥미검사 H/K형, 직업적성검사 등)
- ② **자율 및 동아리 탐색** : 진로탐색을 목적으로 하는 다양한 자율 및 동아리를 통해 진로탐색 활동 또는 체험활동 등에 참여하여 학생들이 직업 세계를 경험할 수 있도록 동아리를 개설·운영(예로 6개의 직업흥미 유형을 고르게 배치하고 영역별로 자율 및 동아리 활동을 할 수 있도록 지원 등).  
\*관련 활동 : 관심 동아리 탐색, 동아리 개설 등
- ③ **진로 및 체험활동 연계** : 다양한 직업 및 창업체험교육동아리 활동을 통하여 우리 사회에서 직업이 가지는 의미와 직업의 역할을 구체적으로 탐색할 수 있도록 지원

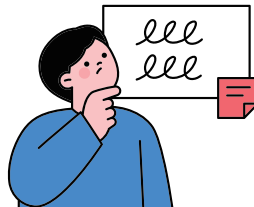
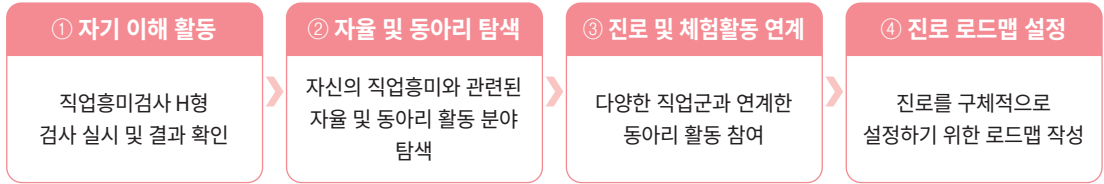
## 진로 및 체험활동 연계 활동

구분	주요 활동 내용
대학 연계 진로체험	지역 대학과 협력하여 관심 직업과 밀접한 학과 중심으로 학교 및 학과 체험 실시, 학생 진로 설계 지원
현장직업체험	지역의 체험기관과 연계 현장 체험 및 직업 탐구
창업체험교육동아리	관심분야 관련 모의 창업활동 실시 창업을 통한 사회적 가치 창출 기회 제공, 창업가 정신을 경험할 수 있도록 지원

④ **진로 로드맵 설정** : 통합적 자기이해 및 직업흥미검사를 통한 자기 이해 활동과 자율 및 동아리 활동을 통해 자신의 적성에 맞는 진로를 구체적으로 설정하기 위한 진로 로드맵을 작성하는 활동

\*관련 활동 : 커리어넷 나의 진로활동, 동아리 일지 작성 등

### 자율 및 동아리 활동에서의 직업흥미검사 활용(예시)

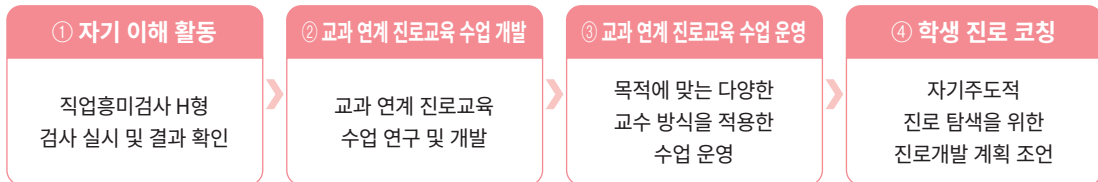


## 교과 연계 진로교육에서의 직업흥미검사 H형 활용

직업흥미검사를 통해 실시한 자기진단을 활용하여 학생들의 흥미 및 적성, 직업 등에 대해 탐색할 수 있도록 지도한다. 학교 교육과정과 진로교육을 연계한 체험 중심의 수업을 통해 다양한 직업에 대해 이해하여 진로를 적극적으로 계획할 수 있도록 지원한다. 커리어넷, 학교 진로교육 프로그램 등을 활용할 수 있다(한국직업능력연구원, 2020; 세종특별자치시교육청, 2022).

- ① **자기 이해 활동** : 직업흥미검사를 통해 스스로 흥미, 적성, 직업 등 자기 자신에 대해 직접 고민하고 탐색하여 어떤 것에 흥미가 있는지를 알아가는 활동  
\*관련 활동 : 커리어넷 아로플러스(직업흥미검사 H/K형, 직업적성검사 등)
- ② **교과 연계 진로교육 수업 개발** : ‘진로와 직업’ 성취기준 및 진로교육 목표와 성취기준을 고려하여 자신의 진로특성과 관련있는 다양한 직업에 대해 탐색하여 자신의 진로를 계획할 수 있도록 교과 연계 수업을 개발하는 활동  
\*관련 활동 : 성취기준-단원 연계 진로 교과 프로그램 개발
- ③ **교과 연계 진로교육 수업 운영** : 각 교과와 연계하여 진로교육을 실천할 수 있도록 목적에 맞는 다양한 교수-학습을 설계하여 수업을 운영하고 학생들이 ‘진로와 직업’ 성취기준 및 진로교육 목표와 성취기준에 도달할 수 있도록 지도  
\*관련 활동 : 진로 교과 프로그램 운영
- ④ **학생 진로 코칭** : 각 교과와 연계된 진로 교육을 통해 학생이 스스로 적성을 파악하고 진로를 탐색하여 미래 직업에 대한 내면적 동기를 부여함으로써 자기주도적 진로개발을 계획할 수 있도록 조언  
\*관련 활동 : 커리어넷 진로교육자료(진로 코칭, 진로 상담), 전문상담교사 등

### 교과 연계 진로교육에서의 직업흥미검사 활용(예시)

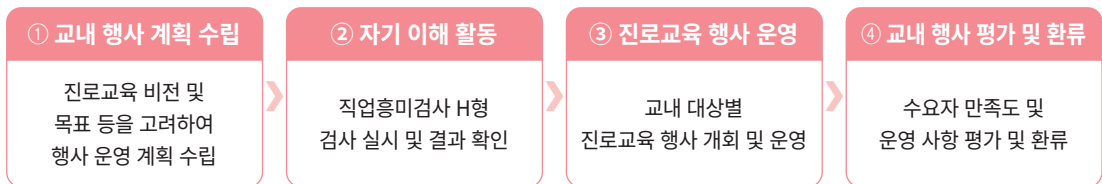


## 교내 행사에서의 직업흥미검사 H형 활용

진로교육과 관련된 교내 행사를 진행할 경우 학생, 교사, 학부모 등 학교 내 전체를 대상으로 운영할 수 있다. 진로교육에 대한 수요를 우선적으로 고려하여 연간 운영 계획을 수립하여 목표 및 주제, 방법, 자료 등 구체적으로 설정하여 행사를 운영한다(한국직업능력연구원, 2020; 한국고용정보원, 2017; 충북교육정책연구소, 2020).

- ① 교내 행사 계획 수립** : 학생, 교사, 학부모 등 대상에 따라 수요를 파악한 후 가용 자원 및 진로교육 성과 분석을 기반으로 진로교육의 비전 및 목표, 주제 등을 고려하여 진로 행사 운영 계획 수립  
 \*관련 활동 : 교내 행사 전략 수립, 운영 방안 도출 등
- ② 자기 이해 활동** : 직업흥미검사를 통해 스스로 흥미, 적성, 직업 등 자기 자신에 대해 직접 고민하고 탐색하여 어떤 것에 흥미가 있는지를 알아가는 활동  
 \*관련 활동 : 커리어넷 아로플러스(직업흥미검사 H/K형, 직업적성검사 등)
- ③ 진로교육 행사 운영** : 진로교육 분야와 연계하여 교내 학생 교사, 학부모 등 대상에 따라 진로교육 관련 행사 운영.  
 \*관련 활동 : ‘진로의 날’ 행사, 초청 강연, 전시회, 교사 및 학부모 진로연수 등
- ④ 교내 행사 평가 및 환류** : 진로교육 관련 수요자 만족도 및 운영 사항에 대해 평가하고, 강점 및 약점 등을 분석하여 차년도 교내 행사 운영에 반영  
 \*관련 활동 : 학생/교사/학부모 만족도 조사, 프로그램 성과평가 등

### 교내 행사에서의 직업흥미검사 활용(예시)





VII.





## 기타 직업흥미검사 H형 활용방법 및 상담시 Tip 안내

---

01 직업흥미검사 H형 활용 Tip

02 직업흥미검사 H형 상담 Tip



# VII.

## 기타 직업흥미검사 H형 활용방법 및 상담시 Tip 안내



### 01

### 직업흥미검사 H형 활용 Tip

#### 직업흥미와 관련된 학습 습관 및 추천 방법 Tip

직업흥미 유형별 현재의 학습 습관과 향후 학습 성취를 높이기 위해 할 수 있는 방법에 대해서 설명해 준다.

#### 흥미유형별 추천 학습 습관

흥미유형	현재 학습 습관	추천 학습 습관
R 유형 (현실형)	<ul style="list-style-type: none"><li>• 여러 가지 체험활동을 하며 공부 (운동, 견학 등)하는 것을 선호한다.</li><li>• 직접 손으로 하는 실습이나 과제를 좋아한다.</li></ul>	<ul style="list-style-type: none"><li>• 책을 보며 친구와 함께 질문을 하며 학습한다.</li><li>• 어려운 문제가 있을 경우 포기하지 않고 여러 자료를 찾아 탐구하며, 친구나 선생님께 질문을 통해 해결한다.</li></ul>
I 유형 (탐구형)	<ul style="list-style-type: none"><li>• 개념과 원리를 이해하고 나만의 학습 방법으로 탐구한다.</li><li>• 집중력을 높이기 위해 혼자 조용한 곳에서 학습하는 것을 선호한다.</li></ul>	<ul style="list-style-type: none"><li>• 친구들과 대화나 토론을 통해 내가 알지 못했던 것을 이해하며 다양한 논리의 관점을 습득한다.</li><li>• 다양한 학습방법을 실천한다.</li></ul>
A 유형 (예술형)	<ul style="list-style-type: none"><li>• 나만의 독창적인 아이디어를 낼 수 있는 과제를 선호한다.</li><li>• 좋아하는 문제(과목)부터 먼저 풀며, 가능하면 다양한 방식(그림, 노래, 단어 등)으로 상상하며 학습하는 것을 선호한다.</li></ul>	<ul style="list-style-type: none"><li>• 매일매일 계획을 세워 성실하게 학습하는 습관을 가진다.</li><li>• 학습에 집중할 수 있도록 나만의 공부 시간과 장소를 만든다.</li></ul>

흥미유형	현재 학습 습관	추천 학습 습관
<b>S 유형 (사회형)</b>	<ul style="list-style-type: none"> <li>친구들과 함께 어울리며 학습하는 것을 선호한다.</li> <li>어려운 문제가 있다면 친구나 선생님 등 주변 사람에게 질문하여 해결하는 것을 선호한다.</li> </ul>	<ul style="list-style-type: none"> <li>자기주도적 학습을 지향하도록 노력한다.</li> <li>다양한 방식으로 학습한다.</li> </ul>
<b>E 유형 (진취형)</b>	<ul style="list-style-type: none"> <li>내가 중심이 되어 과제를 이끌어가는 것을 선호한다.</li> <li>시험 범위 전부를 학습하기보다 시험 예상 문제를 선택하여 학습하는 것을 선호한다.</li> </ul>	<ul style="list-style-type: none"> <li>차근차근 개념부터 원리까지 한 단씩 체계적으로 이해하며 학습한다.</li> <li>시험 준비를 하면서 예상 문제가 아닌 시험 범위 전체를 학습한다.</li> </ul>
<b>C 유형 (관습형)</b>	<ul style="list-style-type: none"> <li>나의 자리에서 교과서 순서대로 꼼꼼하게 살펴보며 학습하는 것을 선호한다.</li> <li>어려운 문제를 맞닥뜨리면 기존에 알고 있거나 수업에서 배운 내용을 적용하여 해결하는 것을 선호한다.</li> </ul>	<ul style="list-style-type: none"> <li>학습 계획을 세워 시간을 관리하면서 취약한 부분을 먼저 학습한다.</li> <li>다른 사람들의 문제해결 방식이나 학습하는 방법에 관심을 갖고 학습할 때 적용한다.</li> </ul>

## 교육 프로그램 연계 등 현장에서의 활용 Tip

직업흥미검사 시 심리적 상태나, 응답자의 이해 방식 등에 따라 결과가 차이가 날 수 있고, 진로 선택에 있어서는 흥미뿐만 아니라 적성, 가치관, 성격, 미래 직업 전망 등을 여러모로 고려하여 결정해야 한다.

## 과거에 했던 직업흥미검사 결과가 지금과 다를 경우 Tip

시간이 흐름에 따라 자신의 흥미가 달라질 수 있으며, 이는 직업흥미검사 결과로 반영된다. 과거에 하지 못했던 분야에 대해 경험하거나 학습을 통해 알게 되었다면 흥미가 변했을 가능성이 있다. 새로운 것을 경험하다 보면 자신이 알지 못했던 분야에 눈을 뜨고 관심을 가질 기회가 생길 것이며, 이를 통해 자신이 하고 싶은 것이 무엇인지를 알아가는 과정이 필요하다는 것을 알려준다.

## 직업흥미검사를 활용한 다양한 놀이 활용 Tip

- 직업흥미에 대한 다양한 활동을 통해 직업탐색을 할 수 있다. 직업흥미 관련 게임으로는 카드게임, 보드게임, 빙고게임 등이 있다. 직업흥미 관련 놀이를 통해 학생들의 직업적 흥미와 특성, 가치 등에 따라 직업을 탐구할 수 있도록 도움을 줄 수 있다. 커리어넷에서는 직업흥미검사와 관련된 놀이를 할 수 있도록 보드게임을 제공하고 있다.
- 직업흥미검사 보드게임은 직업흥미검사 H형의 활용 문항과 직접적으로 연계되어 개발되었다. 흥미검사 에서 활용하는 일반흥미와 선호 직업 문항을 활용하여 총 120개의 카드를 제작하였다. 이 보드게임은 직업흥미에 대한 이해가 없어도 쉽게 참여가 가능하며, 게임활동을 통해 직업흥미 코드에 대해 단계적으로 알아갈 수 있도록 설계되었다(커리어넷 보드게임은 부록 참고).

## 02

### 직업흥미검사 H형 상담 Tip

#### 신뢰관계(라포) 형성 Tip

라포(rapport)란 상담사와 내담자의 상호 신뢰 관계(relationship)를 말한다. 상담의 성공 여부는 라포 형성이 큰 비중을 차지하고 있기 때문에 내담자와의 원활한 라포 형성이 필요하다. 라포를 형성하기 위해서는 내담자인 학생의 관심사를 파악하여 질문을 던져 자연스럽게 이야기를 풀어나가거나, 긍정적 언어를 사용하여 학생의 진로나 미래 직업에 대해 자신감을 가질 수 있도록 대화하는 것이 필요하다.

#### 직업흥미 검사 동기 부여 Tip

직업흥미검사를 실시하는 이유와 실시 후 어떻게 활용할 수 있는지에 대해 설명을 해주어 자신의 흥미에 따른 직업을 탐색하기 위한 동기부여를 제공해 준다.

## 검사 결과가 자신이 생각하는 모습과 다를 경우 Tip

자신의 심리상태가 불안하거나 불편한 환경에서 직업흥미검사를 실시했을 경우에 정확한 결과가 나오지 않을 수 있다. 이런 경우 심리적으로 안정을 취한 후 다시 검사를 실시할 수 있다. 또한, 자신이 생각하는 모습과 실제 내면의 표출되지 않은 흥미가 발견될 경우 다른 결과가 나올 수 있다. 이때, 자신의 깨닫지 못했던 모습이 무엇이 있는지, 자신의 지금까지 했던 경험이 어떤 영향을 미치고 있는지에 대해 성찰해보는 시간을 가질 수 있다.

## 유형별 점수가 비슷한 경우 Tip

직업흥미 유형별 점수가 비슷한 경우, 다양한 분야에 대해 관심을 가지고 있다는 것을 의미한다. 특정 분야를 특별히 선호하거나 싫어하지 않다는 것을 뜻하는데, 다양한 것에 관심이 있다는 점에서 긍정적일 수 있으나, 진로를 설정하는 데에는 어려움을 겪을 수 있다. 자신이 더 관심이 있고 선호하는 것이 무엇인지를 경험과 학습을 통해 발전시켜 나가도록 노력해야 한다.

## 흥미와 적성 중에서 더 중요한 것이 무엇인지 질문할 경우 Tip

흥미는 어떤 종류의 활동에 대해 자신이 느끼는 관심 및 선호를 의미하며, 적성은 특정 영역(학업, 업무 등)에서 능력을 발휘할 수 있는 잠재적인 가능성을 의미한다. 따라서 흥미와 적성 사이에는 우열이 존재하지는 않는다. 다만, 일반적으로 직업흥미는 직업의 유지 만족감 등과 관련성이 높으며, 직업적성은 해당 직업의 성공적 수행, 성과 등과 관성이 높다고 알려져 있다. 자신이 좋아하는 분야에서 잠재된 능력을 발휘할 수 있는 일이 무엇인지 탐색하면서 동시에 자신이 추구하는 직업가치가 무엇인지 끊임없이 고민하여 직업을 선택해야 한다는 것을 강조한다.

## 선호직업 선택과 관련하여 질문할 경우 Tip

직업흥미검사 H형 선호직업이 가진 유형별 특성과 학생들의 선호유형을 연관 지어 상담해 주어야 한다. 선호 직업은 해당 흥미 유형의 특성이 높게 나타나는 직업이며, 자신의 선호유형과 관련성이 높다는 것을 의미한다. 하지만 R유형(현실형)이 높게 나왔기 때문에 관련 선호 직업에서 자신의 진로를 선택해야 한다는 의미가 아니라, R유형의 특성이 높은 업무 환경과 관련성이 높으며 그러한 직무에 대해 흥미를 가진 사람이 해당 업무를 더 즐길 가능성이 높다는 것을 뜻한다. 실제로 직업을 선택하는 데에는 많은 요인이 영향을 끼치게 되는데 그중 하나가 '흥미'일 뿐이며, 직업흥미가 자신의 진로를 결정하는데 모든 부분을 설명해 주지는 않다는 것을 설명한다.

## 추천받은 직업을 선호하지 않을 경우 Tip

직업흥미검사 결과를 통해 추천받은 직업으로 진로를 꼭 설정해야 하는 것은 절대 아니다. 추천받은 직업은 학생의 흥미에 따라 연관된 직업을 보여주는 것이며, 추천받은 직업들이 가지고 있는 공통적인 특성을 파악하여 자신이 하고 싶은 분야가 무엇인지 참고할 수 있도록 지도한다.





VIII.





## 직업흥미검사 H형의 자주 묻는 질문(FAQ)

---

- 01 직업흥미검사 H형에 대한 일반적 이해(이정림)
- 02 실시 안내(이정림)
- 03 결과 해석(이선주, 이정림)
- 04 결과 활용 및 사후 활동(조성아, 이정림)



# VIII.

## 직업흥미검사 H형의 자주 묻는 질문(FAQ)



### 01

#### 직업흥미검사 H형에 대한 일반적 이해

##### Q 1-1. 직업흥미는 무엇을 뜻하나요?

흥미란 어떤 종류의 활동에 대해서 개인이 가지고 있는 쾌, 불쾌, 수락, 거부의 경향성을 말하며 특히 직업흥미는 직업의 선택, 직업의 지속, 직업에 대한 만족감과 밀접한 관련이 있습니다.

##### Q 1-2. 직업흥미검사 H형은 무엇을 알아보는 검사인가요?

흥미검사는 자신이 좋아하고 선호하는 활동들의 경향성을 확인할 수 있는 검사입니다. 커리어넷 직업흥미검사 H형은 홀랜드(Holland)이론을 기초로 하여 개인의 활동 경향성에 맞는 흥미 유형을 현실형, 탐구형, 예술형, 사회형, 진취형, 관습형으로 구분해 볼 수 있으며, 학생의 흥미 유형에 따른 선호 직업군에 대한 정보도 얻을 수 있습니다. 또한 흥미 유형을 바탕으로 직업 및 학과가 추천되고, 흥미 유형별 학습 전략도 제공하고 있습니다. 흥미검사는 자신에 대한 인식을 바탕으로 검사를 실시하는 것이므로 자신에 대한 이해가 낮은 학생의 경우에는 상대적으로 정확한 결과를 얻기 어려울 수도 있습니다.

##### Q 1-3. 직업흥미검사 H형을 받으면 어떤 도움이 되나요?

- 1) 자신에 대한 이해가 부족했던 학생의 경우, 자신이 무엇을 좋아하는지 알 수 있습니다.
- 2) 진로선택에 어려움을 겪는 학생의 경우, 자신이 어떠한 분야에 흥미를 갖고 있으며, 이 흥미를 발전시켜 어떠한 직업과 학과, 계열 등을 탐색해야 할지에 대해 알 수 있습니다.

### Q 1-4. 직업흥미검사 H형을 하고 나면 학생에 대해 잘 알게 되나요?

직업흥미검사는 여러 가지 직업 및 활동 가운데 자신이 현재보다 더 흥미를 느끼고 있는 영역이 무엇인지를 측정하는 검사입니다. 흥미란 어떤 분야에 관심을 가지고, 어떤 경험을 했는지에 따라 달라지기도 하기 때문에 현재 상태를 정확하게 파악하는 데 보다 노력을 기울이는 것이 좋습니다.

### Q 1-5. 직업흥미검사 H형은 어떤 목적으로 중·고등학생들에게 실시하면 좋은가요?

본 검사는 검사 시점의 직업흥미를 측정하는 것이므로, 중요한 것은 학생이 본인의 흥미유형을 살펴본 후 그에 맞는 진로활동들을 실천하고 노력함으로써 진로를 발전시켜 나가는 데 목적이 있습니다.

### Q 1-6. 직업흥미검사 H형은 중·고등학생 자녀를 둔 학부모에게 어떤 도움을 줄 수 있나요?

본 검사는 직업흥미를 측정하는 검사입니다. 학부모는 학생이 검사 후에 자신의 흥미 분야를 확인하고 해당 활동을 좀 더 지속해 적성을 확인하거나 관련 직업 또는 학과를 탐색하도록 지원할 수 있습니다.

### Q 1-7. 직업흥미검사 H형의 목적을 학생들에게 어떻게 설명하면 되나요?

자신이 좋아하고 선호하는 활동들의 경향성을 확인할 수 있는 검사입니다. 흥미는 학습과 경험에 따라 변화하는 특징이 있다는 점을 알려주신 후 현실형, 탐구형, 예술형, 사회형, 진취형, 관습형의 특징을 설명하시면 됩니다. 또한 개인의 흥미는 하나 이상이 가능하며 흥미의 조합이 개인의 진로 선택과 직무 만족도와 연결되는 특징도 설명해 주세요. 흥미검사 후에는 학생의 흥미유형과 관련된 직업과 학과 등을 탐색하는 기회를 제공해 흥미검사는 그 자체가 아닌 관련 영역의 탐색에 가치가 있음을 설명해 주세요.

### Q 1-8. 직업흥미 유형은 학업성취 수준과 연관성이 있나요?

직업흥미는 직업의 선택, 직업의 지속, 직업에 대한 만족감과 밀접한 관련이 있으며, 직업흥미 유형은 학업성취 수준이 아닌 개인의 흥미와 연관이 있습니다. 다만, 흥미 분야의 활동을 지속하며 성취감을 얻는 경우 자기효능감이 증가해 학업성취 수준에도 긍정적인 영향을 미칠 수 있습니다.

## Q 1-9. 직업흥미검사 H형의 유형 점수는 모두 높아야만 하나요?

직업흥미검사 H형은 시험이 아닙니다. 진로탐색을 위해 자신이 좋아하고 선호하는 활동들의 경향성을 확인하는 진단적인 검사이므로 학생들에게 검사의 목적을 정확히 안내해 주시는 것이 좋습니다.

## Q 1-10. 직업흥미검사 K형과 H형은 어떤 점이 다른가요?

직업흥미검사 K형은 Kuder의 직업흥미 이론을 기반으로 하여 제작된 검사이고, 직업흥미검사 H형은 Holland의 이론을 기반으로 하여 제작된 검사입니다.

구체적으로는 직업흥미검사 K형은 정 직업군에서 동질적 내용의 활동들로 구성되는 문항에 대한 선호도로 직업흥미유형을 조사하며 과학기술, 행정복지, 예체능, 경영 서비스, 바이오, 제조·물류·건설 6개 분야 총 17개의 직업흥미 영역을 분류하였습니다.

## 02

## 실시 안내

## Q 2-1. 직업흥미검사 H형은 어디에서 할 수 있나요?

직업흥미검사 H형은 커리어넷의 '진로심리검사' 메뉴의 '직업흥미검사(H)'에서 할 수 있습니다.  
(커리어넷: <https://www.career.go.kr>)

## Q 2-2. 직업흥미검사 H형은 온라인으로만 진행할 수 있나요?

오프라인도 가능하기는 합니다. 다만, 커리어넷 검사페이지에서 지필검사지를 인쇄한 후 실시해야 합니다. 온라인에서 검사를 진행하는 경우 흥미영역과 선호 직업군별 흥미 정도에 관한 프로파일을 제공 받을 수 있고 상대적으로 높은 흥미를 보이는 영역과 관련된 관련 직업을 추천받을 수 있습니다.

## Q 2-3. 중·고등학생이 직업흥미검사 H형을 하려면 커리어넷 회원가입이 필요한가요?

회원가입을 하지 않아도 직업흥미검사 H형을 할 수 있습니다. 다만, 회원일 경우에만 결과를 재확인할 수 있어 회원가입 후 검사를 하는 것을 추천해 드립니다.

## Q 2-4. 직업흥미검사 H형의 결과지 출력은 어떻게 할 수 있나요?

검사가 완료되면 결과지를 볼 수 있습니다. 결과지를 다운로드(저장)하여 출력할 수 있습니다. 또는 검사 결과지 오른쪽 상단에 인쇄 모양(🖨) 버튼이 있습니다. 이 버튼을 클릭하면 출력할 수 있습니다.

## Q 2-5. 교사가 학생 결과지를 출력하고자 하는 경우, 어떻게 할 수 있나요?

학생들에게 검사를 실시하도록 한 후 검사 결과지를 이메일로 보내 달라고 요청할 수 있습니다. 검사 결과표 오른쪽 상단에 편지 모양(✉) 버튼은 결과표를 이메일로 보내는 기능이며, 연결 모양(🔗) 버튼은 검사 결과 URL을 제공합니다. 둘 중 하나의 기능을 선택하여 학생들에게 선생님 이메일로 보내 달라고 요청하여, 전송받은 이메일을 통해 학생들의 검사 결과지를 출력할 수 있습니다.

## 03

### 결과 해석

## Q 3-1. 직업흥미검사 H형 결과, 점수가 높으면 좋은 직업을 가질 수 있나요?

직업흥미검사 H형은 6가지 흥미 유형 중 자신의 진로와 관련된 흥미 유형을 파악하고, 이와 관련된 직업을 탐색하며 진로 및 직업설계에 도움을 받을 수 있는 검사입니다. ‘좋은 직업’의 기준은 사람마다 다르므로 점수가 높다고 해서 좋은 직업을 가질 수 있다는 것을 의미하는 것은 아닙니다. 다만 직업에 대한 만족감이나 직업의 지속성에 영향을 미칠 수는 있습니다.

## Q 3-2. 직업흥미검사 H형 결과, 점수가 또래 평균 점수보다 많이 낮으면 어떻게 설명해 주면 좋을까요?

직업흥미는 정해져 있는 것이 아니라, 전 생애에 걸쳐 변화할 수 있는 것입니다. 평균점수보다 많이 낮다는 것은 해당 영역에 흥미가 적다는 의미라는 것을 설명해 주세요. 검사 당시 불편함이 없었는지 확인하고 직업세계에 좀 더 관심을 가지면 진로선택에 도움이 된다는 점을 설명하는 것이 좋습니다. (여러 가지 이유(자신에 대한 이해 부족, 진로에 대한 무관심, 직업세계에 대한 학습 기회 부족 등)로 점수가 낮게 나올 수 있음을 이야기해 주고, 학생의 경우 어떤 이유인지에 대해 스스로 성찰해 볼 수 있는 시간을 주는 것도 좋습니다. 자기에 대한 이해가 선행되어야 진로나 직업에 대한 관심이 높아지고 동기 부여가 될 수 있습니다. 이를 통해 학생이 앞으로 더욱 발전할 수 있으며 자신의 진로와 미래에 대해 자신감을 가질 수 있다고 응원해 주면 좋을 것 같습니다.)

### Q 3-3. 자신 있는 분야의 검사 결과 점수가 낮게 나왔을 경우, 어떻게 받아들이면 좋을까요?

본인의 점수가 가장 낮게 나왔다면 많이 당황스러울 것 같습니다. 이 경우는 최근에 경험이나 학습이 흥미영역의 변화에 영향을 미쳤을 가능성이 높습니다. 흥미가 높은 분야를 즐겁게 탐색하세요. 흥미를 기준으로 한 진로탐색 활동이 많을수록 진로선택의 폭도 넓어집니다. 하지만 반대로 내가 잘한다고 생각했던 분야의 점수가 가장 낮고, 내가 전혀 생각지도 못했던 분야의 점수가 높게 나왔다면, 지금까지 자신 있었던 분야가 아닌 다른 분야 또는 새로운 영역에 도전해 보면 어떨까요?

### Q 3-4. 검사 점수가 다 낮아요.

검사 점수가 다 낮을 경우, 세 가지를 고려해 보아야 합니다.

**첫째**, 검사를 실시할 때의 환경이나 심리적 상태가 불안했을 경우입니다. 불안한 심리상태나 불편한 환경에서 직업흥미검사를 실시했을 때, 정확한 결과를 얻기 어렵습니다. 이 경우에 심리적으로 안정이 된 후에 다시 검사를 해 보세요.

**둘째**, 진로에 대한 관심이나 흥미가 없는 경우입니다. 자신에 대한 이해가 부족하거나 자신의 진로에 대해 진지하게 탐색해 본 경험이 적고, 직업세계 전반에 대한 이해가 부족할 경우, 검사 결과가 낮게 나올 수 있습니다. 자신에 대한 이해와 다양한 진로 탐색 경험을 통해 진로성숙도를 높이기 위한 노력을 기울이기를 추천합니다.

**셋째**, 각 문항에 응답할 때 지나치게 엄격한 기준을 가지고 응답한 경우 검사 점수가 낮게 나올 가능성이 높습니다. 좋아하기는 하지만 특별히 좋아한다고 말하기 어려운 경우 ‘매우 좋아한다’에 체크하기를 주저하여 ‘좋아한다’로만 일관하여 응답하거나, 또는 ‘싫어한다’쪽에 체크하는 경우가 이에 해당됩니다.

이러한 이유들로 인하여 검사결과가 지나치게 낮게 나온 경우 해당 결과를 심각하게 받아들이기 보다는 평소 자신이 즐겨워하고 좋아했던 활동이 무엇인지 등을 떠올려 보고 자신에 대해 성찰하는 기회를 가진 후 다시 검사를 실시하는 것이 좋습니다.



### Q 3-5. 검사 점수가 다 높아요.

검사 점수가 모두 높을 경우, 두 가지를 고려해 보아야 합니다.

**첫째**, 모든 것에 관심이 많은 경우입니다. 세상의 모든 것에 관심이 많고 신기해하며, 재미있어하는 학생은 검사 점수가 모두 높게 나올 가능성이 있습니다.

**둘째**, 검사 결과를 의식하여 긍정응답을 했을 경우입니다. 직업흥미검사는 흥미유형의 점수가 낮다고 해서 나쁘거나 높다고 해서 무조건 좋은 것이 아닙니다. 그러나 학생이 검사 점수를 높게 받기 위해 의식적으로 긍정적인 응답을 하였을 경우, 검사 점수가 모두 높게 나올 수 있습니다. 이 경우에는 객관적으로 나 자신을 생각해보고, 다시 검사를 실시해 주시기 바랍니다.

### Q 3-6. 검사 결과가 평소에 알던 내 모습과 달라요.

검사 결과가 학생이 평소에 생각하던 자신의 모습과 다를 경우, 세 가지를 고려해 보아야 합니다.

**첫째**, 검사를 실시할 때의 환경이나 심리적 상태가 불안했을 경우입니다. 불안한 심리상태나 불편한 환경에서 직업흥미검사를 실시했을 때, 정확한 결과를 얻기 어렵습니다. 이 경우에 심리적으로 안정이 된 후에 다시 검사를 해 보세요.

**둘째**, 학생이 인식하지는 못했지만, 내면의 표출되지 않은 흥미가 발견된 경우입니다. 평소의 자신의 모습과 다른 결과가 나올 경우, 왜 그러한 결과가 도출되었는지 살펴보고 자신이 미처 깨닫지 못했던 자신의 모습을 성찰해보는 기회로 삼을 수 있습니다. 새로운 흥미의 발견은 긍정적으로 작용할 수 있습니다.

**셋째**, 이 검사는 각 흥미유형 산출 시 환산점수를 사용합니다. 환산점수란 각 개인의 점수를 기준(기준점수)을 토대로 변환한 값으로서, 각 개인의 점수가 평균과 비교하여 상대적으로 어디에 위치하는지를 정교하게 비교할 수 있게 해 줍니다. 본 검사의 흥미유형도 유형별 원점수로 산출되는 것이 아니라 검사 개발 당시 제작된 기준(기준점수)에 비추어 변환한 값으로 산출됩니다. 예를 들어, 어떤 학생의 진취형 원점수가 30점, 관습형 원점수가 28점이라고 가정해 볼 때 원점수만으로는 진취형의 흥미가 높은 것을 확인할 수 있습니다. 그러나 만약 진취형의 기준(기준점수)은 31점, 관습형의 기준(기준점수)은 35점이라면, 환산점수는 관습형이 더 높게 변환됩니다. 따라서 이러한 검사점수 환산의 원리로 인하여 평소 자신이 생각하던 모습과는 다른 결과를 받게 될 수도 있음을 참고하고, 비슷한 연령대의 다른 학생들과 비교하여 상대적으로 나의 흥미정도가 어떠한지를 파악해 보기 바랍니다.

### Q 3-7. 검사 결과가 예전과 비교해 달라지기도 하나요?

흥미는 시간이 지남에 따라 변할 수 있습니다. 즉 새로이 경험한 것, 성찰한 것, 학습한 것 등에 따라 학생의 흥미는 변할 수 있습니다. ‘아는 만큼 보인다.’라는 말이 있습니다. 여러분들은 새로운 것을 접할 기회가 많습니다. 새로운 것을 접한다면 다양한 환경에서 보다 더 새로이 자신의 모습을 발견할 수 있는 기회를 가질 수 있을 것입니다.

(시간이 지남에 따라 자기이해, 다양한 경험, 학습 등에 의해 흥미가 변할 수 있으며, 직업흥미유형검사는 자신이 몰랐던 흥미를 알게 되는 기회가 될 수도 있습니다. 정기적으로 검사를 하면서 검사에 대한 신뢰도를 확보하고, 제시된 결과지를 꼼꼼하게 읽어보고 진로와 직업 탐색에 도움을 받으시길 바랍니다.)

## 04

### 결과 활용 및 사후 활동

#### Q 4-1. 검사를 받은 후 추천 활동은 언제까지 하면 되나요?

검사 결과지를 받은 후 추천 활동을 바로 실시하기를 권합니다. 결과지에 제시된 추천 활동을 해 보기를 권하며, 대상이나 주제를 바꿔서도 활동을 해 보기를 권합니다. 추천 활동을 통해 해당 직업흥미에 도움이 되었다고 판단이 되면, 추천 활동을 그만해도 괜찮습니다. 다만, 추천 활동과 비슷한 활동을 스스로 찾아서 꾸준히 해 보기를 권합니다. 아울러 활동을 하면서 다양한 경험 속에 직업으로 삼고 싶은 분야와 취미로 삼고 싶은 분야를 나누어 보는 것도 생각해 보세요. 취미가 직업이 되기도 하는 등 진로는 가변성이 있으니까요.

#### Q 4-2. 검사는 얼마나 자주 해야 하나요?

검사를 받아야 하는 주기는 정해진 것이 없습니다. 그러나 학생이 스스로 중요한 진로 결정을 내려야 하는 경우, 새로운 것에 흥미가 생겼을 경우, 자신에 대해 더 탐색해 보고 싶은 경우에는 언제라도 검사를 받을 수 있습니다. 또한 학생 스스로 기간을 정하여(예를 들어 학년을 시작하는 혹은 마무리하는 시기) 주기적으로 검사 결과가 어떻게 변화하는지 포트폴리오를 구성하여 미래의 진로 선택에 도움이 될 수 있는 이력 관리 자료로 만들 수도 있습니다.

### Q 4-3. 검사를 받은 후 어떤 활동을 하면 진로개발에 도움이 될까요?

**(교사)** 직업흥미검사 H형 실시 후 결과에 따른 추천 활동을 참고하시면 도움이 됩니다. 학생들과 함께 검사에 관한 이야기를 간단히 나눈 후 검사 결과를 해석해 보는 시간을 가질 수 있습니다. 학생들의 직업흥미 탐색 촉진을 위해 몇 가지 질문도 함께 해보세요. 예를 들어 선호하는 교과목이나 좋아하는 활동, 동영상, 드라마, 만화 등의 가벼운 질문부터 만나고 싶은 멘토가 어느 분야에서 일하고 있는지, 혹은 대형서점에 간다면 어느 공간에서 시간을 가장 많이 보내는지 등의 구체적인 질문을 통해 학생들의 검사결과를 이해하고 해석하는 데 도움이 될 수 있습니다. 특히 검사 점수가 낮은 편으로 나온 영역에 대해 의도적으로 관심을 기울여 보도록 하고, 높은 점수가 나온 영역은 해당 분야에 대한 구체적인 경험을 쌓아 나가며 해당 분야의 직업인을 면담하고 조사하는 등 보다 더 실천적인 활동을 구성해서 지도해 주기를 권합니다.

**(학생)** 검사를 받은 후 할 수 있는 진로탐색활동은 다음과 같습니다.

1. 관련된 분야의 책 읽기
2. 관련된 분야의 블로그나 영상 찾아 구독하기
3. 나의 흥미와 관련된 동아리에 가입하여 활동하기
4. 나의 흥미와 관련된 직업들의 실제 작업 환경을 체험해보기
5. 관심 있는 분야의 진로역할모델 탐색하기
6. 관심 있는 분야의 공모전에 도전해보기
7. 관심 분야에 예상되어지는 진로장벽을 상상하고 극복방법 생각해 보기
8. 관심 있는 분야에서 공부하거나 일하고 있는 선배나 직업인에게 실질적인 조언을 구하기
9. 원하는 직업인으로 성장하기 위해서는 필요한 능력을 갖추어야 함을 이해하고 노력하기

### Q 4-4. 지난 검사와 달라진 점을 비교하고 싶은데, 지난 검사는 어떻게 확인할 수 있나요?

커리어넷 회원의 경우, '커리어넷 홈페이지 - 진로심리검사 - 나의 심리검사 결과' 순으로 이동하여 지난 검사 결과를 확인할 수 있습니다. 비회원은 지난 검사를 확인할 수 있는 방법이 없으니 회원가입을 해 두시면 이력관리가 될 수 있지요.

### Q 4-5. 직업흥미검사 H형을 받아도 여전히 나(진로)에 대해 잘 모르겠어요.

직업흥미검사 H형을 받는다고 항상 나(진로)에 대해 잘 알 수 있는 것은 아닙니다. 개인의 특성은 다차원적이고 또한 계속 변하기 때문에 자신에 대해 선명하게 이해하는 것은 무척 어렵죠. 설령 진로의 방향을 정했다 하더라도 혼란을 느끼고 다시 생각하는 경우가 많습니다. 그러므로 내가 어떤 유형의 일에 흥미가 있는지, 어떤 유형의 직업에 흥미가 있는지 등을 살펴보는 것에 의의가 있습니다. 관심이 있는 직업의 경우, 검사에서 제시한 활동 중에서 할 수 있는 활동을 선택하고 실천해 봅니다. 이러한 과정을 거치면서 나(진로)에 대해 알아가게 됩니다. 그 과정이 중요합니다. 그리고 선생님이나 나를 잘 알고 있는 친구 또는 주변 어른들과 검사 결과를 두고 이야기해 보면 좀 더 자신을 이해하는 데 도움을 받을 수 있습니다.

#### Q 4-6. 검사 점수가 모두 높게 나왔을 때는 어떻게 검사 결과를 활용하나요?

다양한 영역에 높은 흥미와 관심을 가지고 있고 진로와 관련된 활동에 호기심을 가지고 참여하는 경향이 있습니다. 새로운 것을 경험하는 데 두려움이 없고 개방적이라고 생각할 수 있는 반면, 아직 더 좋아하는 것과 그렇지 않은 것을 구분하게 못하고 있다고도 해석할 수 있어요. 실제로 진로를 선택하는 데 느끼는 어려움이 있는지 질문하여 확인이 필요합니다. 학생의 질적 정보로는 학업 성취 정도, 비교과 활동(동아리, 봉사, 독서), 취미활동 등이 있고, 질문을 통해 알아낸 정보와 검사 결과를 기반으로 관련 질문을 제시함으로써 스스로의 특성을 발견해 나갈 수 있도록 돕는 게 필요합니다.

#### Q 4-7. 검사 결과가 낮으면 성공하지 못하나요?

직업흥미검사는 시험이 아닙니다. 자신을 알아가기 위한 하나의 도구일 뿐이에요. 그동안 진로에 대해 생각해 볼 기회가 경험이 없었거나, 혹은 직업에 대해 잘 모르기 때문에 낮기도 하고, 검사를 임하는 태도나 그 학생의 정서적인 부분이 반영되었을 수도 있어요. 또한, 결과가 높은 학생들 중에도 시험 문제를 풀 듯 높은 점수를 받기 위해 가장 긍정적인 답을 선택한 것이 아닌지 확인도 필요합니다. 진로탐색을 위한 진단적인 검사이므로 학생들에게 검사의 목적을 정확히 안내해 주시는 것이 좋습니다. 아울러 진로 및 직업 뿐 아니라 학업 등 삶의 다른 영역에서도 크게 흥미를 느끼지 못하는 학생들이라면 학교 진로체험활동에 적극적으로 참여하여 성취 경험을 늘릴 수 있도록 조언해 주세요.

#### Q 4-8. 학급에서 학생들이 단체로 검사를 하도록 진행했습니다. 검사 후에 할 수 있는 활동에는 무엇이 있나요?

학급에서 단체로 검사를 진행한 경우, 학생의 직업흥미 유형별 활동을 해 보시는 것을 추천해 드립니다. 유형별로 학생에 맞는 추천 직업은 결과표에서 확인하실 수 있습니다. 직업흥미 유형별로 학생들의 발표를 학급 전체가 공유하게 하는 방법, 좋아하는 활동별로 모둠을 구성하여 의견을 나누는 방법, 좋아하는 영상이나 드라마 등으로 모둠을 구성하여 의견을 나누는 방법, 학교에서 실시한 진로체험 중 가장 재미있었던 체험으로 모둠을 나누어 소통하는 방법 등을 수업에 활용하시면 진로교육에서의 좋은 수업 모형이 될 수 있습니다. 커리어넷에는 중·고등학생용 진로심리검사 해석상담가이드에 수록된 활동지나 직업흥미검사 H형 결과를 활용하여 진행하는 보드게임 또한 제공하고 있으니 활용을 추천드립니다.

#### Q 4-9. 커리어넷에 중·고등학생이 할 수 있는 다른 검사가 있나요?

커리어넷 진로심리상담 중·고등학생용 탭에 들어가면 여러 검사가 있습니다. 검사의 목록은 다음과 같습니다.

- 직업적성검사, 직업가치관검사, 진로성숙도검사, 직업흥미검사 K형, 진로개발역량검사





# 참고문헌

---

# 부록



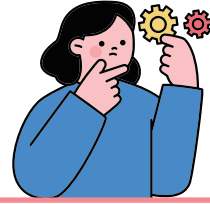
# 참고문헌



- Cronbach L.** Coefficient alpha and the internal structure of tests. *Psychometrika*. 1951;16:297-334.
- Guilford(1954)**, *Psychometric methods*. NY: McGraw-Hill, Inc.
- Holland, J. L. (1997)**. Making vocational choices: A theory of vocational personalities and work environments (3rd ed.). Psychological Assessment Resources.
- Kuder, F. (1938)**. Kuder Preference Record [Database record]. APA PsycTests.
- Warren, H. C. (1934)**. *Dictionary of psychology*, New York.
- 곽필순, 김봉환. (2005)**. Holland 직업성격과 직업환경의 일치도 및 직무만족도 관계 연구.
- 부경대학교. (2023)**. 신입생 적성탐색검사 코드 해석.
- 세종특별자치시교육청. (2022)**. 중학교 진로집중학기 교과연계 진로교육 수업자료.
- 정보직업네트워크(O\*net). (2024)**. ALL STEM Occupations (<https://www.onetonline.org/find/stem?t=0>).
- 정보직업네트워크(O\*net). (2024)**. O\*net Interest Profiler Manual ([https://www.onetcenter.org/reports/IP\\_Manual.html](https://www.onetcenter.org/reports/IP_Manual.html)).
- 충북교육정책연구소. (2020)**. 고등학교 진로체험 프로그램 내실화 방안 연구.
- 한국고용정보원. (2013)**. 성인 직업심리검사 part2\_개정판 직업선호도검사
- 한국고용정보원. (2017)**. 동아리활동을 통한 직업진로탐색 가이드.
- 김나라, 이지연, 장현진, 이윤진, 김인형, 김성남. (2013)**. 커리어넷 직업흥미검사 개발. 한국직업능력개발원.
- 한국직업능력연구원. (2013)**. 커리어넷 직업흥미검사 활용안내서(중/고).
- 한국직업능력연구원. (2017)**. 2017 진로체험 매뉴얼.
- 한국직업능력연구원. (2020)**. 꿈, 미래, 진로! 함께하는 진로정보망 커리어넷 길라잡이.
- 한국직업능력연구원. (2020)**. 커리어넷 콘텐츠를 활용한 진로교육 길라잡이.
- 한국직업능력연구원. (2022)**. 커리어넷 중·고등학생용 진로심리검사 해석상담 가이드.
- 진로정보망 커리어넷. (2024)**. 커리어넷 미래 직업.



# 부록 | 보드게임



## 개발 방향

- 게이미피케이션 원리를 활용해 Holland 직업흥미유형을 쉽게 이해하도록 도움
- 단순한 게임규칙과 4가지 미션으로 학생주도형 활동 구성
- 게임에 참여하며 자연스럽게 자신이 선호하는 직업흥미유형을 알게 됨
- Holland 직업흥미검사 문항으로 제작한 카드를 통해 유형별 특징과 관련 직업을 직관적으로 이해하도록 도움
- 미션 변형에 따라 다양한 활동으로 변형 가능
- 상황(시간 등)에 따라 규칙 변경 가능

## 기본 규칙

- 게임 인원 최대 6명 → 직업흥미유형별 1인
- 참여자들은 자신이 원하는 직업흥미유형을 선택하고 선택한 코드 위(출발점)에 자신의 말을 놓는다.  
\* 참여자별 직업흥미유형을 분배하여 '말'을 선택(동일한 '말'을 2명이 할 수 없음, 최대 6명)
- 주사위를 던져 숫자가 높은 순서대로 게임의 순서를 정한다.
- 게임 순서에 따라 주사위를 던지고 주사위 숫자 만큼 오른쪽으로 말을 이동시켜 해당 칸의 미션을 수행한다.
- 미션이 성공하면 미션수행자는 미션이 속한 직업흥미유형의 카드를, 정답자는 본인이 원하는 직업흥미유형의 카드를 가져온다. → 나머지 카드는 다시 테이블에 섞는다.  
ex) 보드판 위 R흥미유형의 미션 성공 시 미션수행자는 R코드의 카드를, 정답자는 원하는 직업흥미유형의 카드를 획득함.  
단, 미션별 일반흥미/선호직업 카드는 구분하여 획득
- 획득한 카드는 자신의 앞에 배열한다.
- 가장 먼저 자신이 선택한 직업흥미유형의 일반흥미카드 5장과 선호직업카드 5장을 획득한 참가자가 승리한다.

## 세부 미션

### 1 (미션1) 판별 게임 → 일반흥미 카드 활용

- 미션수행자가 흥미유형별로 일반흥미카드 1장씩을 뽑아 무작위 순으로 읽는다(총 6장)
- 정답을 아는 다른 참여자는 ‘멈춤’을 외치고, 자신이 기억하는 카드의 내용과 흥미유형(R-I-A-S-E-C)을 각각 매칭한다.
- 정답자가 미션을 정확히 수행하면(6개의 직업흥미유형과 카드의 내용이 모두 일치) 기본 규칙에 따라 미션수행자와 정답자는 카드 1장씩을 가져간다.  
\*정답자가 카드의 내용을 정확히 기억하지 못하더라도 의미가 맞으면 인정함.

### 2 (미션2) 기억력 게임 → 선호직업 카드 활용

- 미션수행자가 흥미유형별로 선호직업카드 1장씩을 뽑아 무작위 순으로 읽는다(총 6장)
- 정답을 아는 다른 참여자는 ‘멈춤’을 외치고, 자신이 기억하는 직업명과 흥미유형(R-I-A-S-E-C)을 각각 매칭한다.
- 정답자가 미션을 정확히 수행하면(6개의 흥미유형과 직업명이 모두 일치) 기본 규칙에 따라 미션수행자와 정답자는 카드 1장씩을 가져간다.  
\*정답자는 카드의 직업명을 정확하게 맞추어야 함.

### 3 (미션3) 스피드 게임 → 선호직업 카드 활용

- 미션수행자가 해당 미션이 속한 흥미유형의 선호직업카드 1장을 뽑은 후, 카드에 나오지 않는 단어만을 사용하여 직업을 설명한다.
- 정답을 아는 다른 참여자는 ‘멈춤’을 외치고, 설명하는 직업명을 말한다.
- 정답자가 미션을 정확히 수행하면 기본 규칙에 따라 미션수행자와 정답자는 카드 1장씩을 가져간다.  
\*정답자는 카드의 직업명을 정확하게 맞추어야 함.

### 4 (미션4) 동작 게임 → 일반흥미 카드 활용

- 미션수행자가 해당 미션이 속한 흥미유형의 일반흥미카드 1장을 뽑은 후 동작이나 표정으로 연기한다.
- 정답을 아는 다른 참여자는 ‘멈춤’을 외치고, 활동을 맞춘다.
- 정답자가 미션을 정확히 수행하면 기본 규칙에 따라 미션수행자와 정답자는 카드 1장씩을 가져간다.  
\*정답자가 카드의 내용을 정확히 맞추지 못하더라도 의미가 맞으면 인정함.

### 5 (이벤트1) 카드 비우기

- 모든 참가자가 자신이 소유한 카드 2장을 골라 버린다.
- 버린카드는 미션수행자가 보드판 위의 해당 직업흥미유형에 섞는다.
- 카드가 없으면 그냥 넘어간다. 단, 1장만 있는 경우에는 1장을 비운다.

### 6 이벤트2) 한턴 쉬기

- 해당 칸에 도달하면 미션 진행 없이 다음 순서의 진행자에게 주사위를 넘긴다.

### 7 (이벤트3) 원하는 곳으로

- 해당 칸에 도달하면 다음턴에 자신이 원하는 직업흥미유형(R-I-A-S-E-C)의 미션(1, 2, 3, 4)으로 이동해 해당 미션을 진행한다.  
\*미션칸 이외의 다른 칸으로는 이동할 수 없다.

### 8 (보너스) 카드 얻기 → 직업흥미유형 코드가 적혀있는 칸(R, I, A, S, E, C)

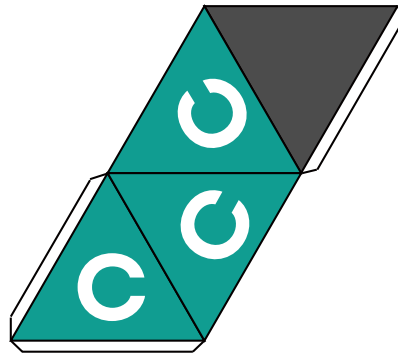
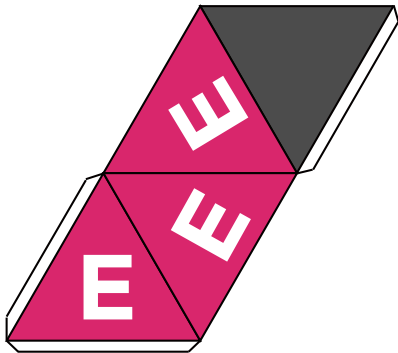
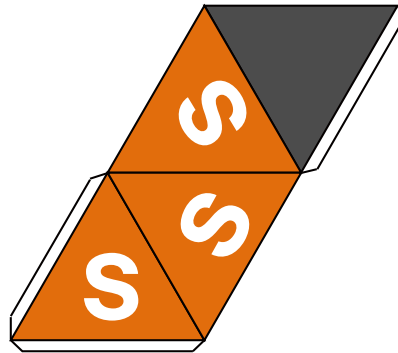
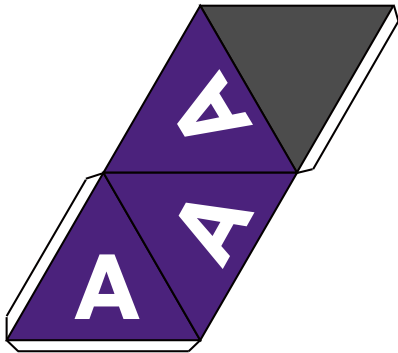
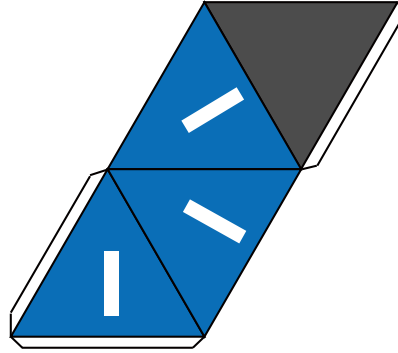
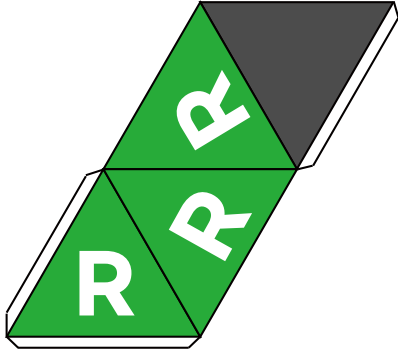
- 해당 칸에 도달하면 자신이 선택한 직업흥미유형의 원하는 카드(일반흥미/선호직업 중 택1) 1장을 가져온다.

## 추가 운영 Tip

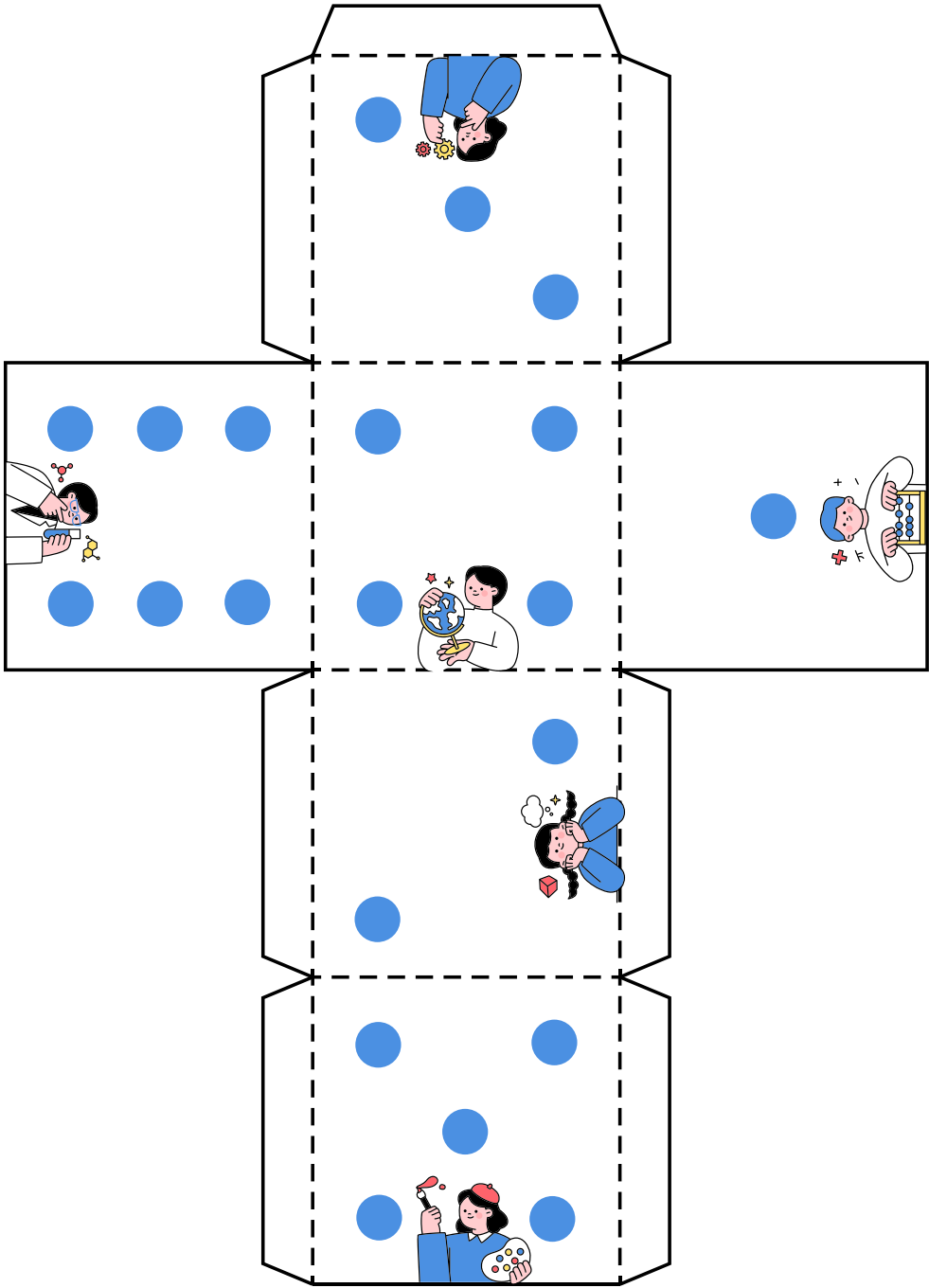
- 처음에는 직업흥미검사 결과와 일치한 직업흥미유형으로 게임을 진행할 수 있게 조를 구성한다.
  - 점차 다른 직업흥미유형으로도 게임을 참여할 수 있도록 하여 새로운 흥미를 발굴할 수 있도록 지도한다.
- 교실 상황(시간 등)에 따라 기본 규칙을 변경할 수 있다.
  - 시간이 부족할 경우 카드 획득 승리조건을 5장에서 3장으로 변경한다.
  - 게임 난이도를 높이기 위하여 카드를 2장씩 인쇄하여 테이블 카드 수를 240장으로 운영한다.
- 미션(1,2,3,4) 혹은 이벤트를 학생들 의견을 수렴하여 변경한다.



보드말



주사위



## 일반흥미카드



고장 난 물건  
직접 수리하기



자연현상의 원리나  
법칙 탐구하기



만화나 웹툰 그리기



친구들과 함께하는  
조별 활동 참여하기



친구들에게 내 의견을  
말하고 설득하기



친구를 만나기 전에  
구체적인 계획 세우기



# 선호직업카드

직업흥미검사+형 중학생

**선호직업카드**



**촬영기사**  
영화·스튜디오 카메라 등으로 각종 물체나 대상 촬영하기

**R**

직업흥미검사+형 중학생

**선호직업카드**



**프로파일러**  
범죄현장의 증거와 자료를 과학적으로 조사하여 수사의 방향 제시하기

**I**

직업흥미검사+형 중학생

**선호직업카드**



**연주자**  
공연이나 연주회에서 악기 연주하기

**A**

직업흥미검사+형 중학생

**선호직업카드**



**사회복지사**  
사회적으로 보호가 필요한 사람 지원하기

**S**

직업흥미검사+형 중학생

**선호직업카드**



**쇼핑호스트**  
상품의 장점을 홍보하여 고객이 구매하도록 유도하기

**E**

직업흥미검사+형 중학생

**선호직업카드**



**회계사**  
기업의 수입과 지출을 관리하고 보고서 작성하기

**C**



# 만든 사람들

## 기획

**유희승** 교육부 기초학력진로교육과 과장  
**강 현** 교육부 기초학력진로교육과 서기관  
**최선영** 교육부 기초학력진로교육과 교육연구사

## 연구

**김나라** 한국직업능력연구원 전문연구원  
**이지연** 한국직업능력연구원 선임연구위원  
**정윤경** 한국직업능력연구원 선임연구위원  
**박봉남** 한국직업능력연구원 연구원  
**곽초롱** 한국직업능력연구원 연구원  
**이의재** 한국직업능력연구원 연구조원  
**이현민** 한국고용노동교육원 교수

## 자문/검토(가나다순)

**이선주** 광교호수중학교 교사  
**이정림** 경상북도교육청연구원 교육연구사  
**이종범** 청주교육대학교 교수  
**조성아** 영종중학교 교사



커리어넷 직업흥미검사 H형

## 활용안내서

CareerNet  
진로정보망 커리어넷

[www.career.go.kr](http://www.career.go.kr)

| 한국직업능력연구원 국가진로교육연구센터 |

김나라, 이지연, 정윤경, 박봉남, 곽초롱, 이의재(이상 한국직업능력연구원),  
이현민(한국고용노동교육원)

이 안내서는 검사 사용자가 알아야 할 최소한의 정보가 포함되어 있으며, 보다 상세한 개발 과정은 한국직업능력연구원  
2023<sup>1</sup>지능형 진로교육정보망 운영, 5. 직업흥미검사 H형 개정 및 탑재(김나라 외, 2023) 보고서를 참조하십시오.